

Toutes les applications de diagnostic sont installées lors de la mise à jour d'une carte SD.

Les fonctionnalités incluses dans les applications de diagnostic sont affichées avant l'installation.



9_85_16



9_86_16

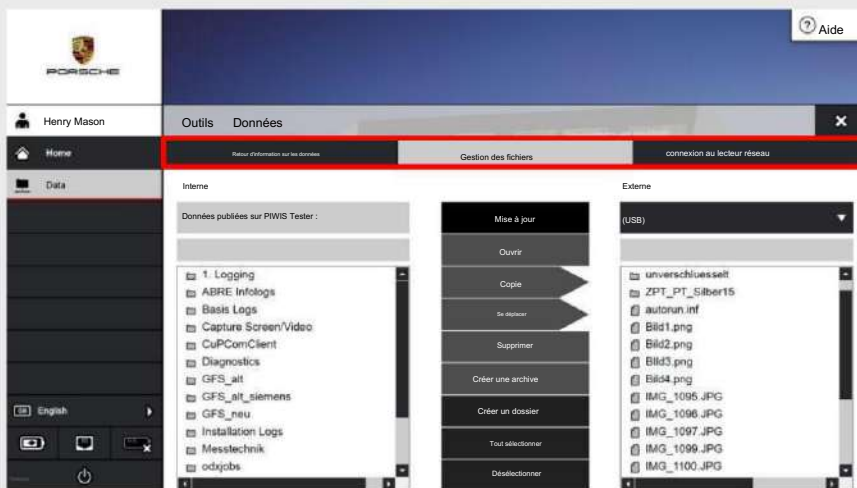
8.3 Administration des données

L'administration des données est divisée en 3 thèmes principaux.

- Gestion des fichiers

- Retour d'information sur les données

- Connexion réseau



9_87_16

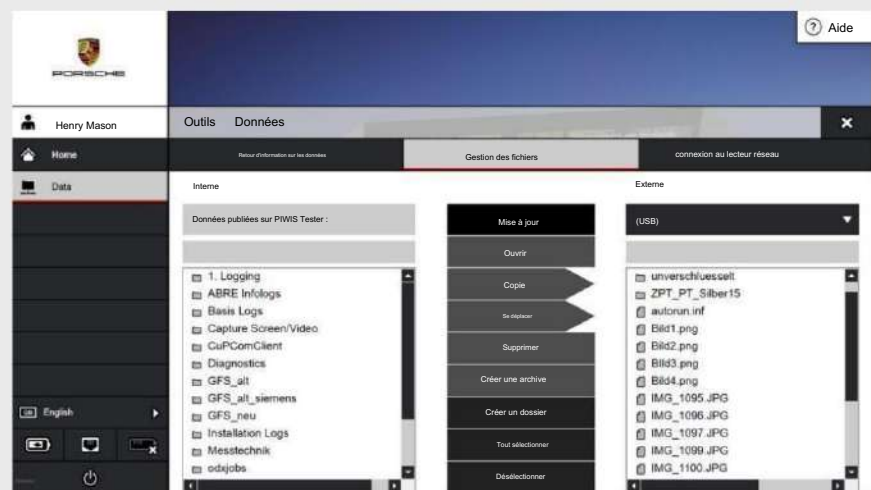
Testeur PIWIS III (PT3)

8.3.1 Gestion des fichiers

Les captures d'écran et les fichiers vidéo enregistrés se trouvent dans les dossiers « Capture d'écran/Vidéo » sous « Outils »/« Données »/« Gestion des fichiers », et les fichiers journaux se trouvent sous

1. Journalisation. Ces fichiers peuvent être copiés et déplacés vers une clé USB ou un disque dur externe de la même manière qu'auparavant. Les dossiers de destination contiennent également des fichiers pour

- Débits de bois
- Captures d'écran/vidéos
- Mesure des journaux système (enregistreur de données/journaux de valeurs mesurées)
- Journaux PIDT
- Recherche de pannes guidée
- Impressions PDF
- Journaux d'installation
- Fichiers SGA

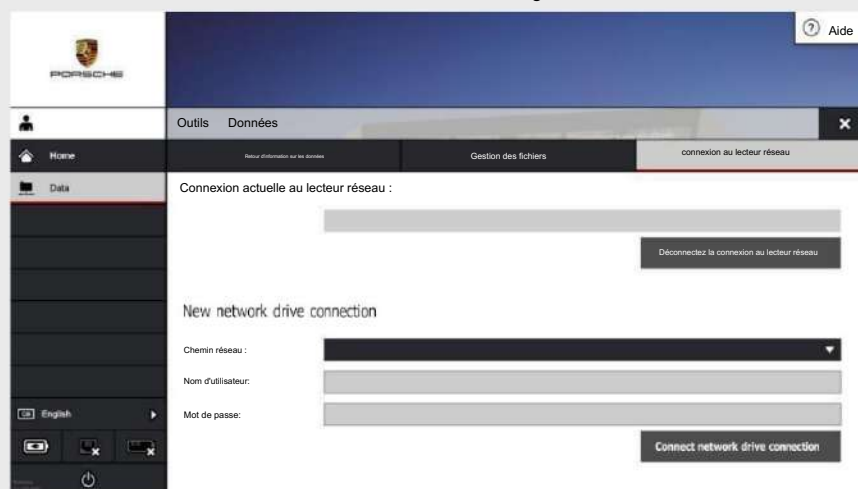


9_88_16

Testeur PIWIS III (PT3)

8.3.3 connexion au lecteur réseau

L'état de la connexion au lecteur réseau est affiché dans l'onglet de droite.



9_91_16

8.4 Accès à distance (Assistance à distance)

La fonction « Accès à distance » est disponible comme auparavant sous « Outils » sur le PT3.

La fonction « Accès à distance » (Assistance à distance) permet notamment à l'équipe

d'assistance de l'importateur/du concessionnaire d'accéder à un PT3 et de le piloter à distance.

Pour ce faire, les deux appareils – l'ordinateur de l'importateur (utilisé pour fournir l'assistance) et

le PT3 du concessionnaire (utilisé pour recevoir l'assistance) – doivent être connectés à Internet

(réseau local ou Wi-Fi). Appuyer sur le bouton « Accès à distance » de l'application PT3 utilisée

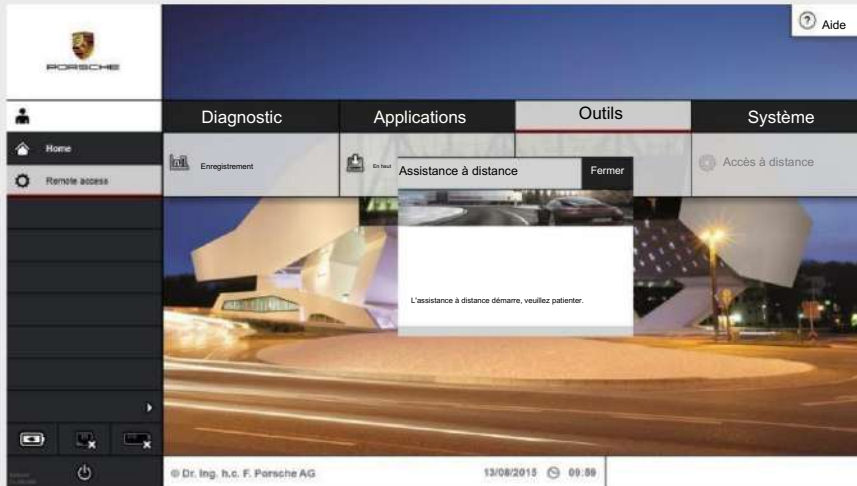
pour recevoir l'assistance lance un assistant qui génère un identifiant (votre identifiant) et un mot

de passe. Ces informations sont ensuite communiquées à l'équipe d'assistance par téléphone.

et la connexion peut être établie dès que ces informations sont saisies.

L'assistance à distance est principalement utilisée pour apporter un soutien à l'organisation des concessionnaires et assure ainsi un soutien efficace du marché pour la résolution de problèmes techniques complexes.

Toutefois, l'assistance à distance est toujours fournie sur instruction de l'importateur.

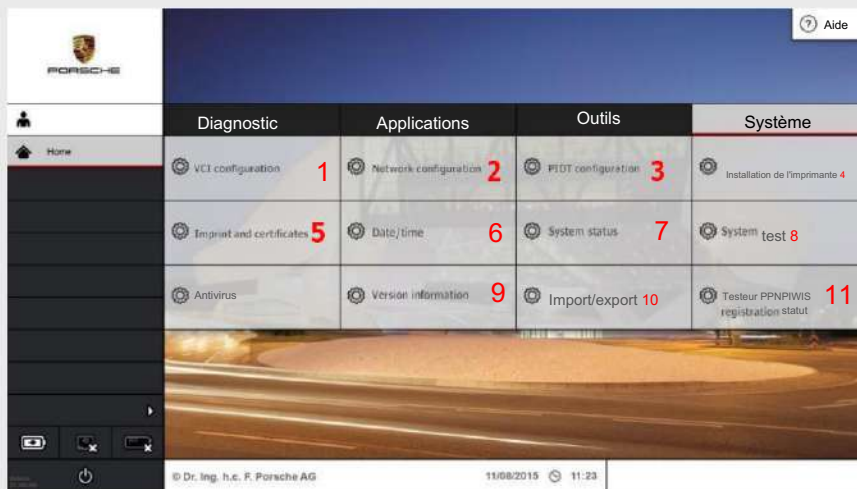


9_92_16

9 Fonctions de la barre « Système »

Appuyer sur le bouton de l'application « Système » ouvre l'écran suivant contenant des informations supplémentaires.

sous-fonctions



9_94_16

1 configuration VCI

2 Configuration du réseau

3 configurations PIDT

4 Installation de l'imprimante

5. Mentions légales et certificats

6 Date et heure

7 État du système

8 Test du système

9 Informations sur la version

10 Import/export

11 État d'enregistrement du testeur PPN PIWIS



9_93_16

Testeur PIWIS III (PT3)



9_95_16



9_96_16

9.1 Configuration VCI

Le matériel VCI (interface de communication véhicule) est désormais un composant compact et mince.

Le connecteur de diagnostic est connecté en permanence à l'électronique. Il n'y a plus de câble entre le connecteur et le matériel. Les paramètres de connexion au VCI peuvent être configurés via le logiciel. Le VCI est toujours connecté au véhicule pendant une session de diagnostic (même si le testeur est connecté en Wi-Fi). Le VCI nécessite une alimentation externe (provenant du véhicule ou de sa station d'accueil) car il ne possède pas de batterie. Lors de la première utilisation, le PT3 et le VCI doivent être configurés ensemble (appariement). Cette opération implique de saisir le numéro de série du VCI dans le testeur et inversement. Un PT3 ne peut être appairé qu'avec un seul VCI.

9.1.1 Appariement

Pour que l'appariement se déroule correctement, le PT3 et le VCI doivent être connectés à l'aide du câble USB en forme de Y fourni dans le boîtier blanc. Ouvrez ensuite l'onglet « Général » sous « Configuration VCI ».

Après un délai d'attente de 90 à 120 secondes avec les appareils connectés, le bouton « Effectuer le jumelage maintenant » de l'interface du testeur devient noir et peut être activé.

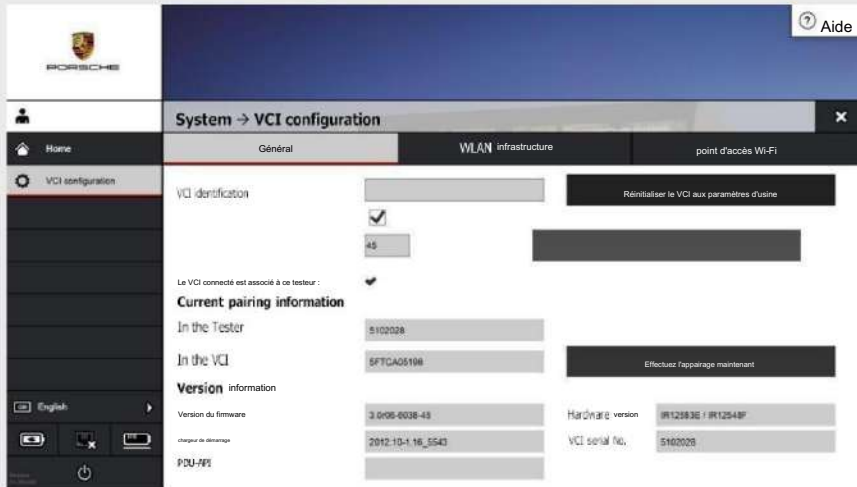
L'« appariement » est terminé, les numéros de série du VCI et du PT3 sont échangés et enregistrés.

Pour confirmer le « jumelage », une coche verte de confirmation apparaît sur l'écran PT3 et

Les LED du VCI deviennent vertes et restent allumées. Le buzzer d'avertissement du VCI s'allume automatiquement et est pré-réglé sur une durée de 45 minutes. Le signal sonore d'avertissement et la durée d'activation peut être modifiée ou désactivée.

Le buzzer d'avertissement du VCI active un signal sonore dès que le délai d'activation défini est expiré et qu'aucune communication n'a lieu entre le PT3 et le VCI.

et VCI. Cela peut s'avérer utile si un VCI a été laissé par inadvertance dans la prise de diagnostic sur le véhicule. L'avertisseur sonore ne peut être déclenché que lorsque le VCI est inséré dans le Prise de diagnostic.

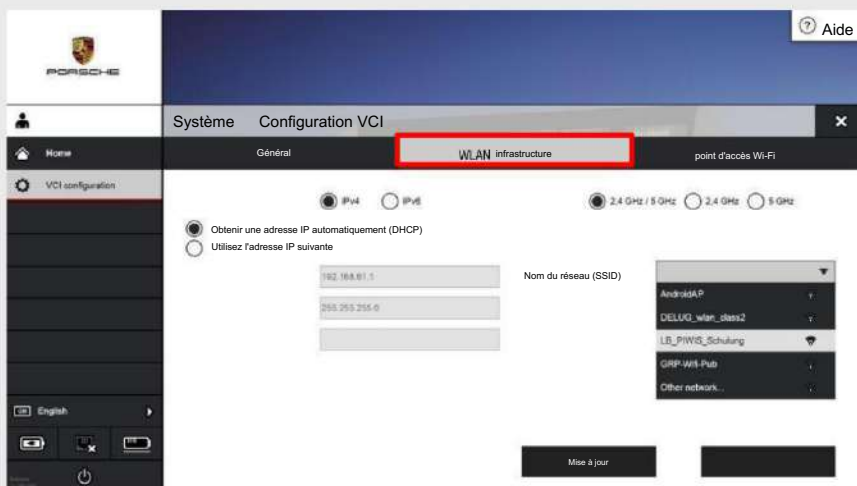


9_97_16

9.1.2 Infrastructure WLAN

La fonction « Infrastructure WLAN » dans la configuration Système/VCI s'ouvre et permet de configurer la connexion WLAN sur le réseau interne. Le PT3 doit également être connecté à la station d'accueil VCI (VCI inséré dans la station d'accueil VCI).

station) à l'aide du câble USB en forme de Y. Après avoir sélectionné le nom du réseau (SSID) et En saisissant la clé de sécurité du réseau, la connexion WLAN au réseau domestique est établie. établi en appuyant sur le bouton « Adopter dans VCI ».

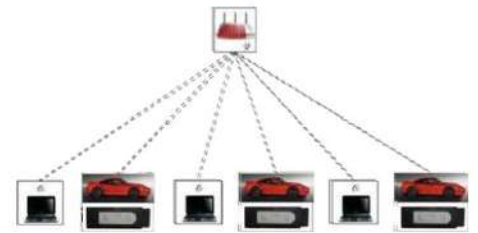


9_99_16



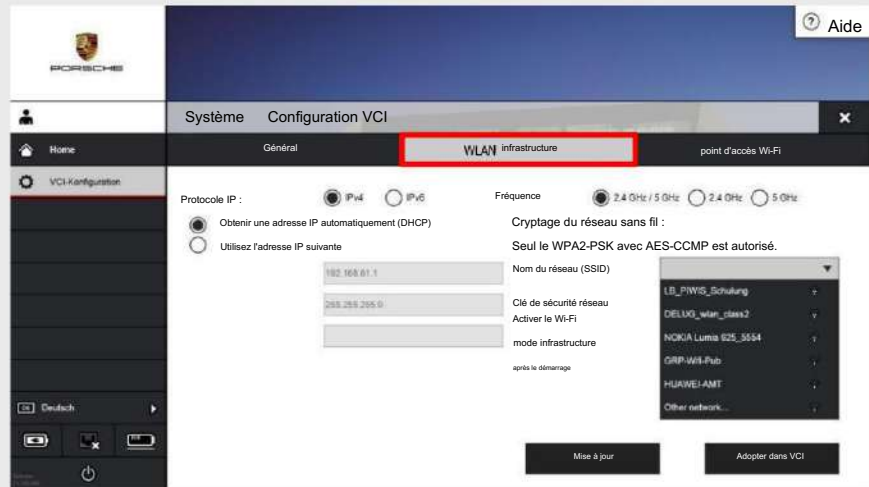
Porsche recommande de configurer le VCI.

Le signal sonore d'avertissement retentit dans les 5 minutes sur le PT3. Des réglages de durée plus longs pourraient entraîner le non-détection d'un signal déclenché, ce qui viderait la batterie du véhicule ou pourrait conduire à la mise hors service du véhicule (avec le VCI connecté). Au client.



9_98_16

Testeur PIWIS III (PT3)



9_100_16

9.1.3 Point d'accès WLAN

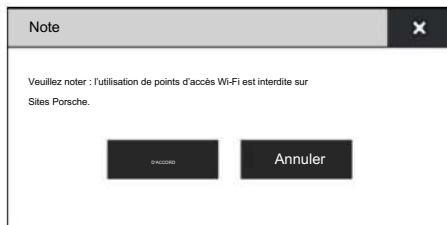
En plus de l'infrastructure WLAN, une connexion WLAN supplémentaire peut être préconfigurée entre le PT3 et le VCI. Cette connexion WLAN est appelée « point d'accès WLAN ».

La communication s'effectue alors non plus via le réseau Wi-Fi domestique, mais directement entre le PT3 et le VCI. Cette fonction peut être activée en sélectionnant « Système/Configuration Wi-Fi/Point d'accès Wi-Fi ». Lorsque le bouton « Adopter dans le VCI » est validé, un avertissement apparaît au centre de l'écran.

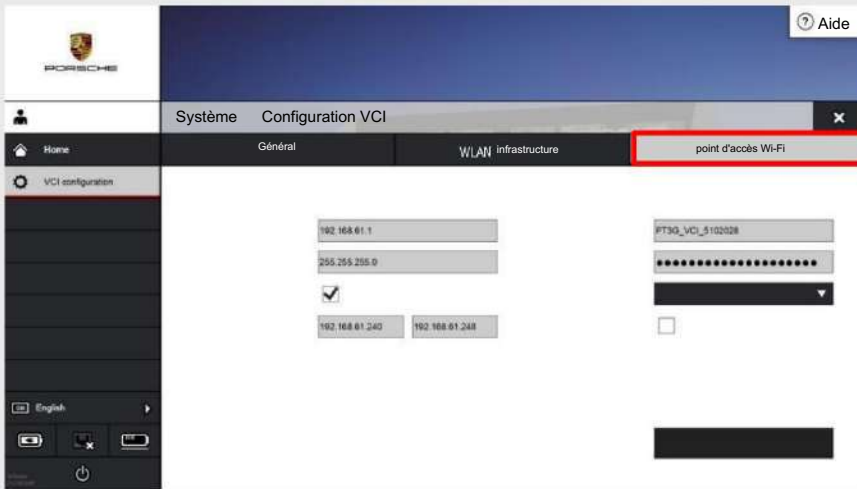
« Veuillez noter que l'utilisation de points d'accès Wi-Fi est interdite sur les sites Porsche ! »

La raison en est d'empêcher les « attaques externes » sur la structure du réseau Porsche.

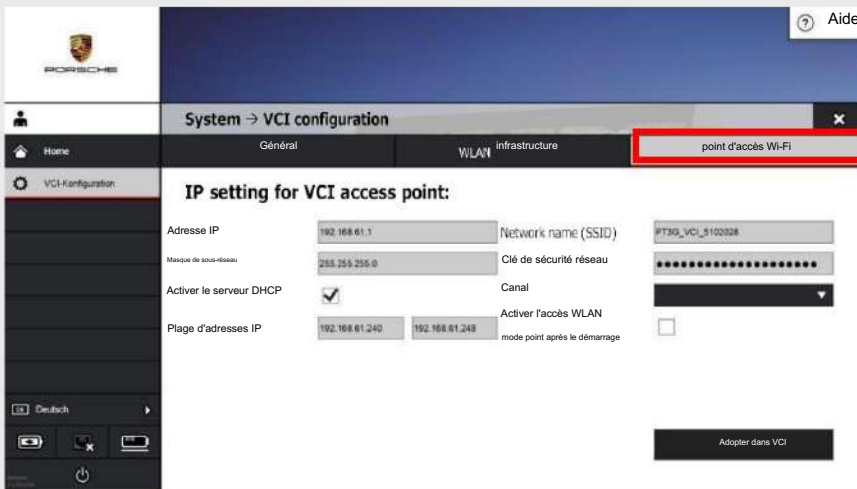
La connexion « point d'accès Wi-Fi » peut être utilisée en dehors des sites Porsche, par exemple pour lire les valeurs réelles lors d'un essai routier.



9_101_16



9_103_16



9_104_16



9_102_16

Testeur PIWIS III (PT3)

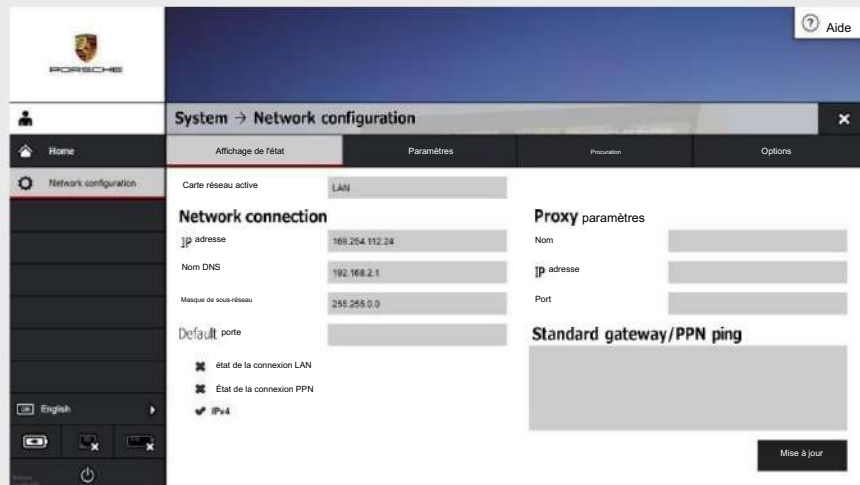
9.1.4 Aperçu des codes LED VCI

Statut de désignation		Fonction
Pouvoir LED verte	Désactivé	Pas d'alimentation électrique
	Sur	Le VCI est allumé
	Clignotant	Mauvais fonctionnement
Connectivité LED bleue	Désactivé	Aucune connexion réseau
	Sur	Connecté au réseau
	Clignotement (1 Hz)	Test de connexion, analyse du réseau Wi-Fi, connexion au réseau
	Clignotement libre	Communication avec le testeur PIWIS
Mode LED orange	Désactivé	Mode point d'accès WLAN activé
	Sur	Mode infrastructure WLAN activé
Info LED rouge	Désactivé	DolP désactivé
	Sur	Activation DolP
	Clignotement (1 Hz)	DolP activé. En attente de « DolP possible »

9.2 Configuration du réseau

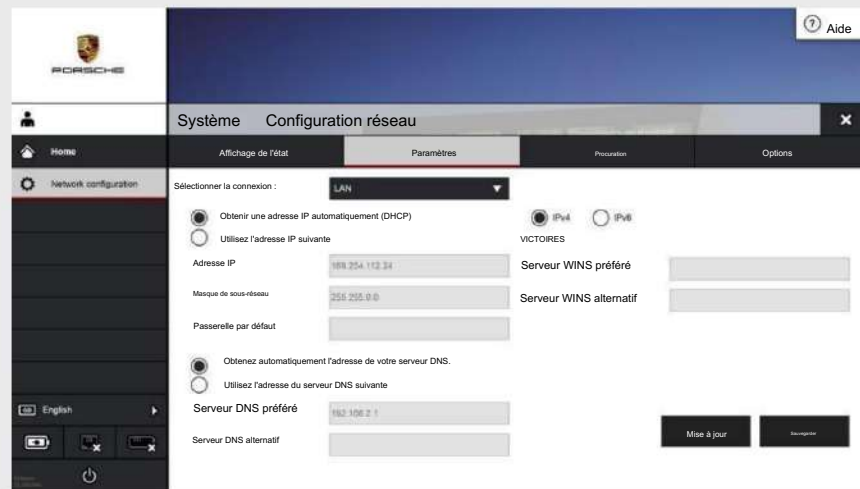
Le testeur PIWIS III peut se connecter en ligne via LAN (connexion par câble) ou WLAN (connexion sans fil).

Pour cela, il faut accéder à l'option « Configuration réseau ». Les paramètres nécessaires sont ensuite configurés et enregistrés. Il est recommandé de se renseigner auprès de l'équipe d'assistance informatique ou du responsable informatique, ou mieux encore, de laisser l'équipe d'assistance configurer directement la connexion réseau. Les cartes réseau requises pour le réseau local (LAN) et le réseau sans fil (WLAN) sont déjà intégrées au PT3. Le réseau local est toujours prioritaire lorsque le PT3 est connecté au réseau par câble.



Affichage de l'état

9_105_16



9_106_16

Testeur PIWIS III (PT3)



Le PT3 est conçu pour un fonctionnement sans fil.

avec Wi-Fi. Un point d'accès Wi-Fi qui

La prise en charge du chiffrement WPA2 doit être disponible.

Pour des raisons de sécurité, seul le protocole WPA2 est

utilisé comme méthode de chiffrement. Une fois cette

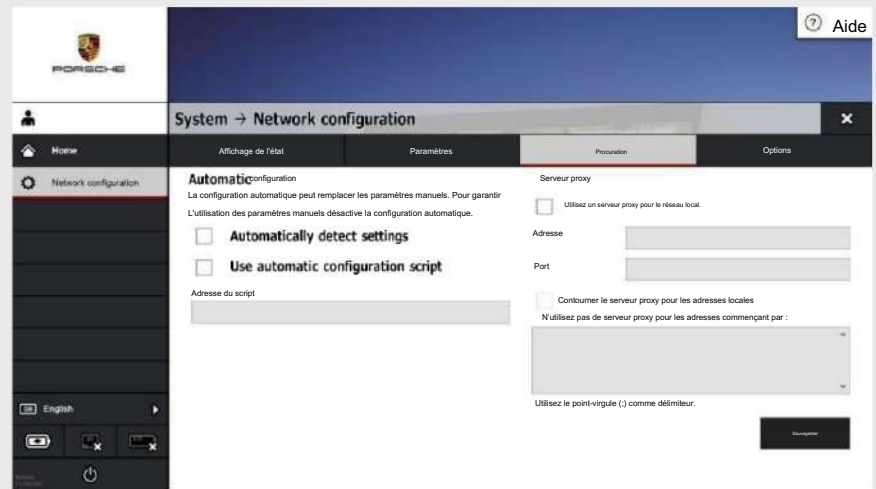
condition remplie, l'interface avec le véhicule (VCI) peut

également être prise en charge sans fil.

Testeur PIWIS III (PT3)

Pour modifier les paramètres du proxy (adresse et port), une présélection manuelle ou automatique peut être effectuée dans les paramètres « Proxy ». Ces données de proxy peuvent être enregistrées ici.

De plus, le champ « Options » peut être utilisé pour personnaliser les paramètres, par exemple basculer automatiquement entre les connexions réseau et empêcher le téléchargement automatique des mises à jour en ligne pendant 1 jour.



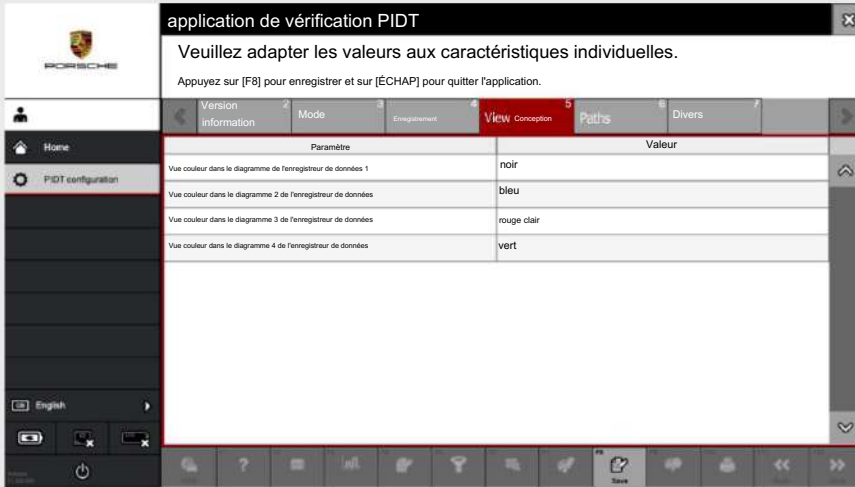
9_107_16



9_108_16

9.3 Configuration PIDT (paramètres du logiciel de diagnostic)

Les paramètres du logiciel de diagnostic sont modifiables et les informations sont accessibles via la configuration PIDT. Il est possible de basculer entre le mode d'affichage, le mode standard, le mode simulation et l'affichage des unités. De plus, différentes options d'affichage couleur pour l'enregistreur de données sont disponibles.



9_109_16

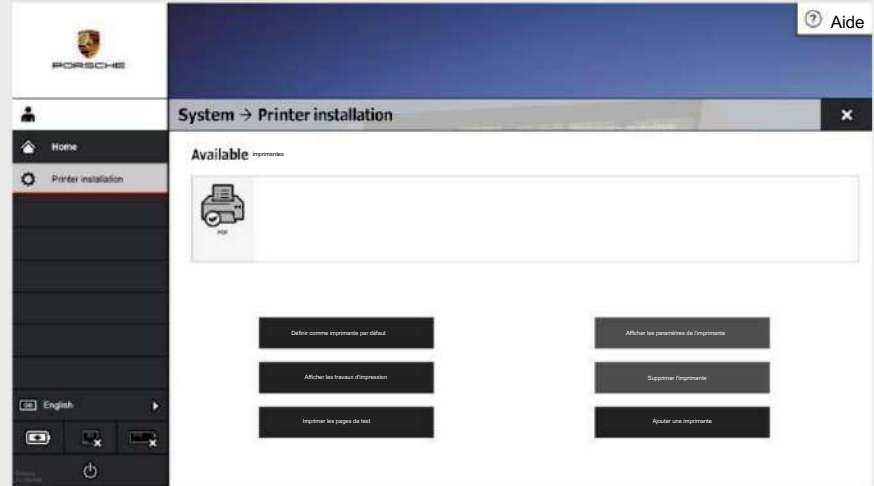
Testeur PIWIS III (PT3)

9.4 Configuration de l'imprimante

Les paramètres des imprimantes installées sur le testeur sont configurés dans une application.

Après avoir sélectionné une imprimante ici, il est possible de

- Définir cette imprimante comme imprimante par défaut
- Imprimez une page de test
- afficher ses travaux d'impression
- « afficher ses paramètres
- « Supprimer cette imprimante »
- Ajouter une imprimante



9_110_16

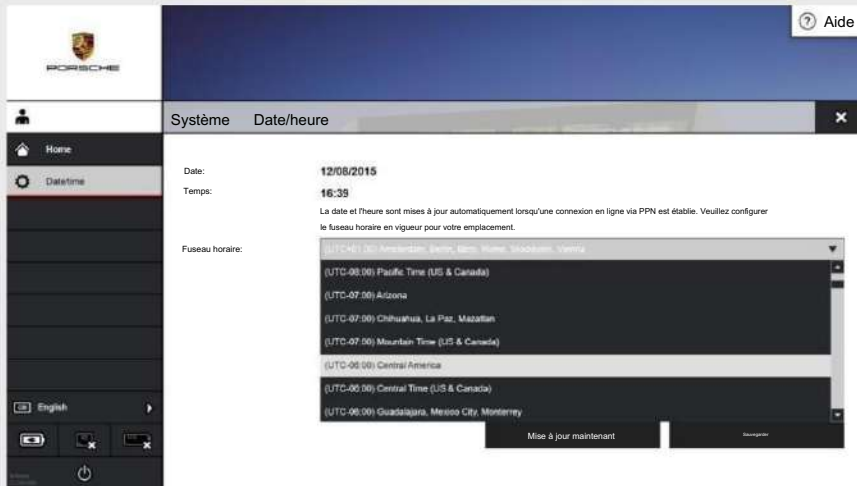
9.5 Mentions légales et certificats

Les sujets « Empreinte du testeur » et « Gestion des certificats » sont décrits dans le chapitre 4 « Mise en route/Premiers pas ».

9.6 Date et heure

La date et l'heure sont définies et mises à jour automatiquement lorsque le testeur est connecté à Internet. Il suffit de sélectionner le fuseau horaire de l'emplacement actuel du testeur.

Il est également possible de personnaliser la conversion heure d'été/heure d'hiver et les paramètres associés. notification.



9_111_16

9.7 État du système

Toutes les données système importantes sont résumées ici. Cela signifie que toutes les informations importantes sont accessibles depuis une seule application. Les données système du testeur sont réparties en deux onglets, « Testeur » et « Périphériques », afin de garantir la clarté des informations affichées. Les données pertinentes pour le testeur, telles que l'état de l'énergie, l'empreinte,

La licence et le certificat de testeur PPN sont récapitulés dans l'onglet « Testeur ».

des données telles que l'état de la connexion LAN/WLAN, l'état de connexion des appareils

Les périphériques connectés au testeur (par exemple, VCI, appareil de mesure, imprimante) sont récapitulés pour l'environnement réseau configuré sur le testeur. Leur état actuel est indiqué par un symbole (coche verte ou croix rouge). L'état « prêt » du périphérique par défaut configuré est également indiqué.

L'imprimante et les tâches d'impression en attente sont également affichées. Il est également possible de charger le

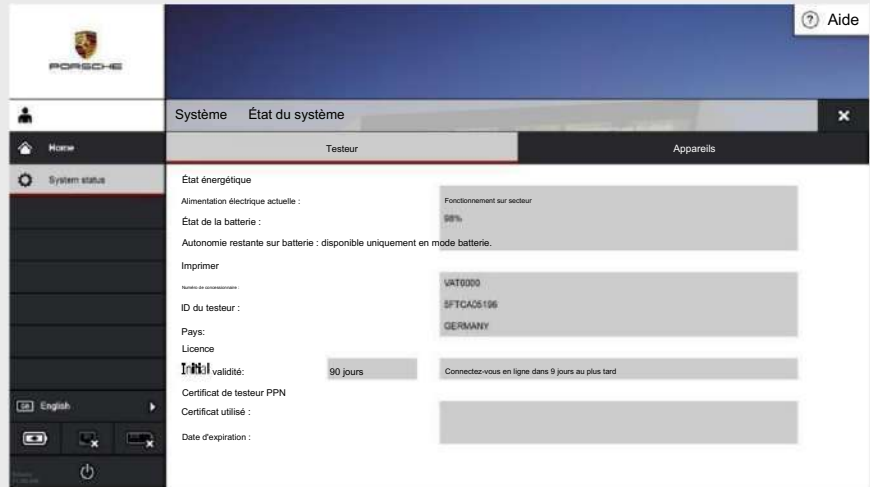
Les données système sont mises à jour manuellement en appuyant sur le bouton « Mettre à jour ». Ces informations sont particulières.

L'intérêt porte sur l'accessibilité des connexions réseau. Une mise à jour est effectuée.

automatiquement, selon l'intervalle de temps défini pour la période de mise à jour.

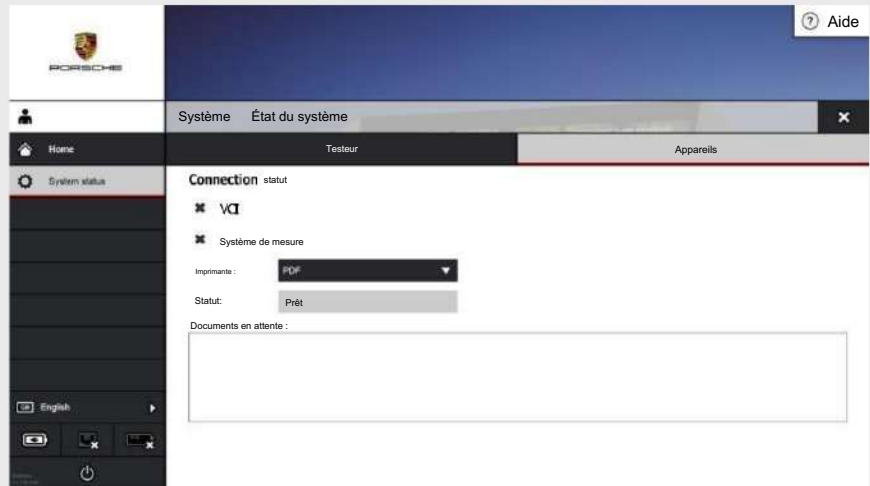
Testeur PIWIS III (PT3)

9.7.1 Affichage de l'état du système « Testeur »



9_112_16

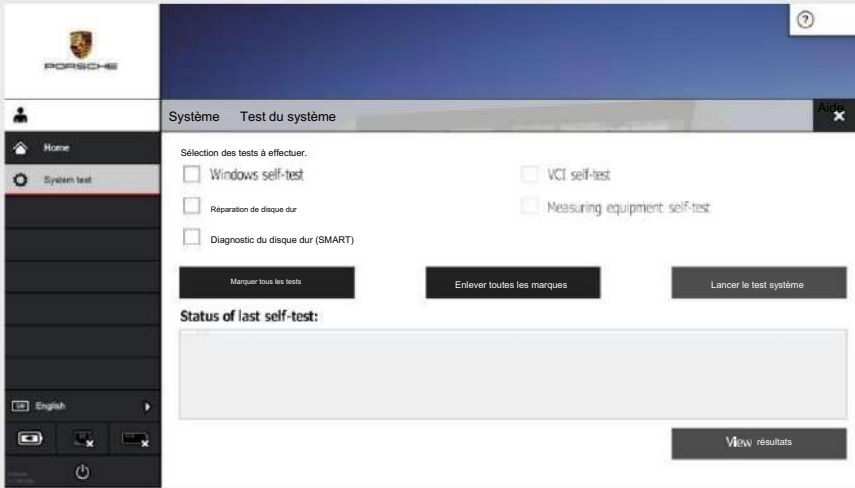
9.7.2 Affichage de l'état du système « Périphériques »



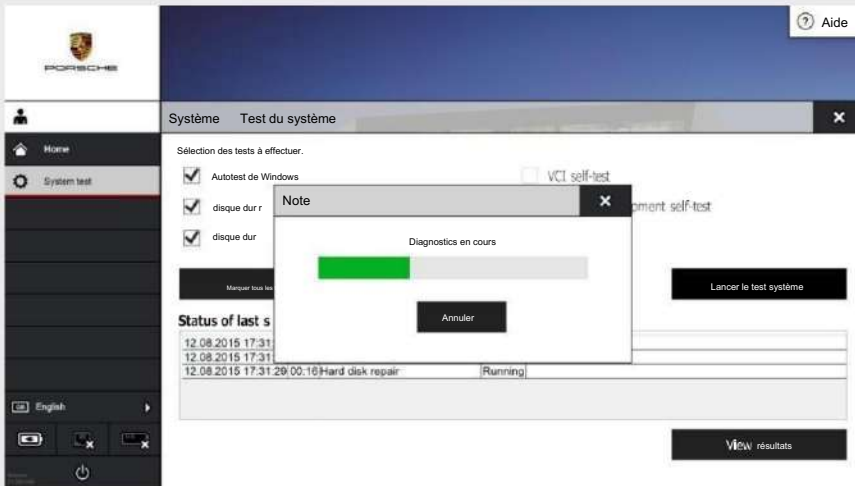
9_113_16

9.8 Test du système

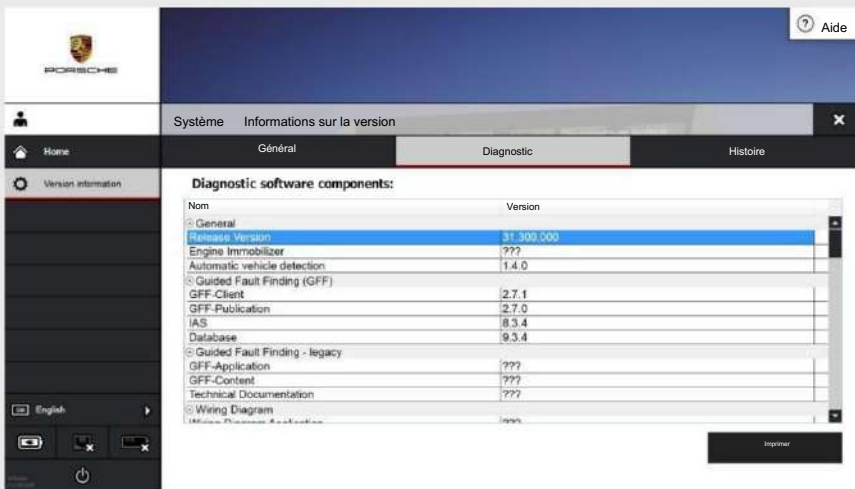
Cette application permet aux utilisateurs de vérifier le matériel PT3 en sélectionnant des tests disponibles, puis en lançant le test système. Une fois les tests terminés, les résultats s'affichent, permettant ainsi de détecter un disque dur défectueux, par exemple.



9_114_16

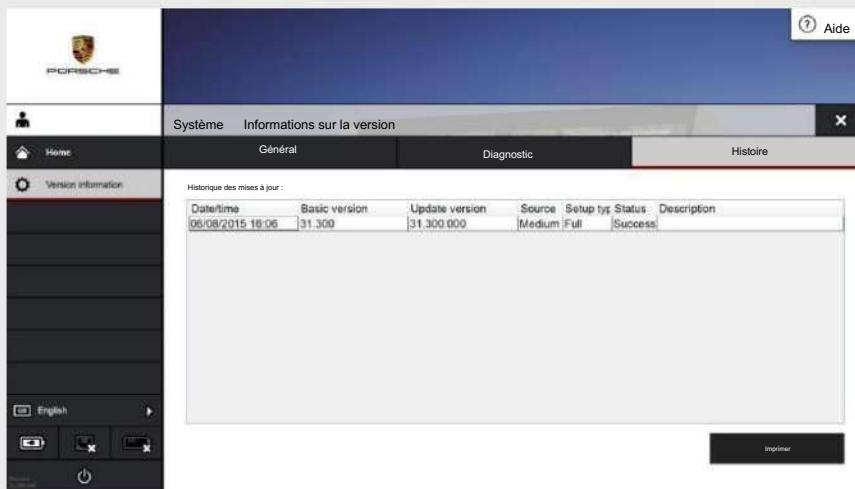


9_115_16



Informations sur la version, diagnostics et historique

9_119_16

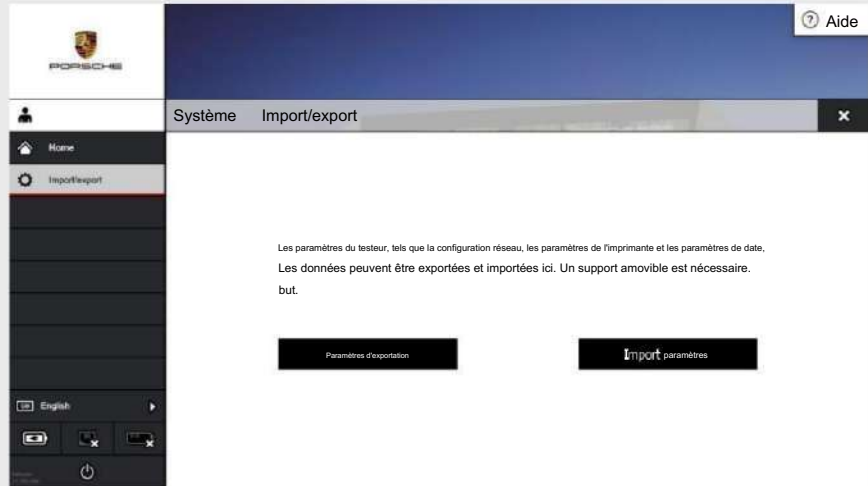


9_120_16

Testeur PIWIS III (PT3)

9.10 Import/export

Cette fonction permet d'exporter et d'importer les paramètres du testeur, tels que la configuration réseau, les paramètres d'imprimante et les paramètres de date. L'exportation des paramètres consiste à transférer les données, par exemple dans un fichier ZIP, vers une clé USB.



9_121_16

9.11 État d'enregistrement du testeur PPN PIWIS

Les paramètres utilisateur PPN sont affichés et peuvent être modifiés selon les besoins dans la fonction d'état d'enregistrement du testeur PPN PIWIS.

10 Chariot d'équipement (chariot de test PIWIS)

Le chariot porte-équipement (VAS 6950), utilisé précédemment pour le PT2G, reste compatible. Toutefois, sa plaque de support supérieure doit être remplacée pour permettre l'installation de la nouvelle station d'accueil PT3. Un kit de mise à niveau, conçu à cet effet, sera disponible à la vente lors du lancement du PT3. Ce kit comprend deux nouvelles plaques, à installer sur le chariot porte-équipement existant. La hauteur de ces plaques est réglable selon les besoins, avant leur installation.



Exemple de montage des plaques contenues dans le kit de rénovation

9_122_16

Le chariot porte-équipement (VAS 6556A) sera disponible en même temps que le lancement commercial du PT3. Il remplacera le chariot précédent. Le nouveau chariot porte-équipement offre encore plus de fonctionnalités : des options de rangement supplémentaires et une porte coulissante verrouillable. et une flèche à câble, par exemple.



9_124_16



9_123_16

Testeur PIWIS III (PT3)



Lorsqu'un type de véhicule spécifique est sélectionné,

le message concernant les campagnes ouvertes

reste affiché jusqu'à ce que le logiciel

La mise à jour du PT3 est effectuée, ce qui entraîne

faire disparaître ce message. Cela signifie

qu'il n'existe pas d'accès automatique à

Le système d'information PIWIS, mais les utilisateurs

doivent vérifier par eux-mêmes, lors de la sélection d'un

véhicule, qu'il n'existe plus de campagnes ouvertes

pour ce véhicule.

11 Fonctions de diagnostic améliorées

11.1 Message concernant les campagnes ouvertes

Au début de la session de diagnostic, l'écran affiche un message indiquant qu'il peut exister des campagnes en cours (ateliers et campagnes de rappel) pour

le véhicule sélectionné. Il faut donc utiliser ici le bouton Accueil pour passer à

L'écran d'accueil. Le système d'information PIWIS peut être lancé à partir de là via l'accès PPN. La vérification

des données du véhicule peut ensuite être effectuée grâce à la fonction d'identification du véhicule (VIN) et son

numéro d'identification.

11.1.1 Sélection de l'unité de commande

Une fois le véhicule sélectionné et les systèmes théoriquement installés affichés, l'utilisateur peut décider s'il

convient d'effectuer une recherche complète des unités de contrôle ou de sélectionner uniquement des systèmes

individuels (par exemple, installés dans un réseau).

Pour sélectionner tous les systèmes installés dans le véhicule, la recherche peut être lancée directement à l'aide

de la touche F12. Pour sélectionner uniquement certains systèmes, utilisez la fonction appropriée.

Une présélection doit être effectuée à ce stade. La recherche des systèmes sélectionnés commence alors.

J'ai également commencé à utiliser la touche F12.

Puisqu'il est absolument nécessaire dans le cas de travaux couverts par une garantie ou lorsque

Pour ouvrir une tâche PQIS ayant généré un journal d'analyse de véhicule, l'utilisateur doit désormais consciemment

L'utilisateur choisit de créer ou non un rapport d'analyse du véhicule. La touche F12 est utilisée pour créer ce

rapport. La touche F11 est utilisée si l'utilisateur décide de ne pas en créer.

Une fois la recherche lancée, sa durée varie selon le type de recherche et le nombre de calculateurs à

diagnostiquer. Pour afficher l'intégralité des informations, faites défiler la page vers le bas à l'aide de la barre de

défilement située à droite.

Si une icône s'affiche dans la colonne DTC (code de diagnostic d'anomalie), cela indique qu'un défaut est

enregistré dans la mémoire de l'unité de commande.

11.1.2 Groupes de fonctions dans la barre de menus

Une fois la recherche du calculateur terminée, les groupes de fonctions de la barre de menu permettent d'accéder directement aux données du calculateur. Nous détaillerons chaque fonction individuellement.

Les groupes de fonctions de la barre de menu sont détaillés dans la capture d'écran ci-dessous. À cette fin, un défaut a été intentionnellement enregistré dans le calculateur DME. L'existence du défaut est visible grâce à l'icône dans la colonne DTC, mais son état n'est pas encore indiqué. L'exemple concerne un calculateur DME pour un moteur Panamera V8 atmosphérique EU5, avec le numéro de logiciel C201 et le numéro de pièce

97061856212. Voir au centre de l'écran.

D...	S...	Control unit	DSN	Porsche part number
		Airbag (A2.1)	000012	97061821305
		Gateway (A2)	Alpha2	97061811505
		Power distributor	-	-
		Battery sensor	-	97060616303
		DME V8 naturally aspirated engine EU5	C201	97061856212
		PDK (Porsche Double Clutch)	30 00	97061838525
		Selector lever	01 00	97061832000
		Rear differential logic	-	-
		High-voltage battery		
		High-voltage power electronics	014006	7P5907080A
		High-voltage charger		

9_125_16

Testeur PIWIS III (PT3)



Le bouton Aide (point d'interrogation ?) peut être activé si une application compatible est ouverte.

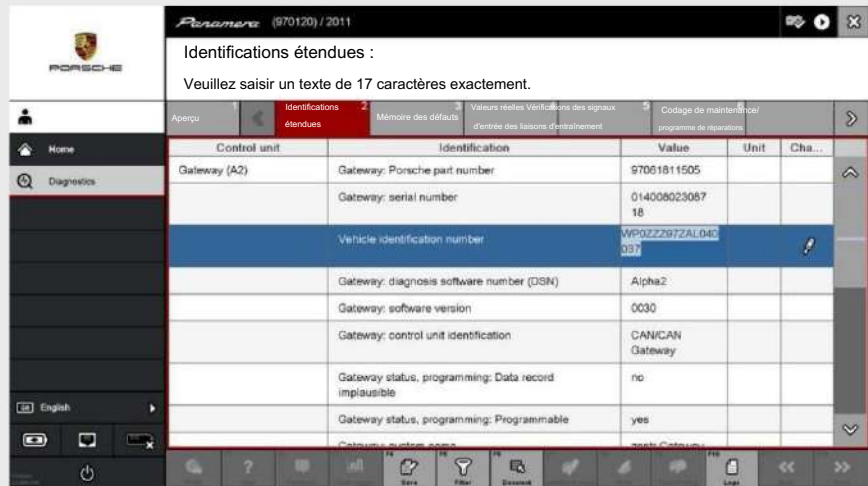
Lorsqu'il est activé, une aide contextuelle pour chaque fonction s'affiche à l'écran jusqu'à ce que le bouton Aide disparaisse.

Le bouton Aide est de nouveau désactivé.

Testeur PIWIS III (PT3)

11.1.3 Identifications étendues

Le groupe de fonctions « Identifications étendues » contient des données qui vont au-delà du numéro de pièce ou du numéro de logiciel des calculateurs. La version actuelle du programme du calculateur est affichée, par exemple, ainsi que la date de la dernière programmation ou du dernier codage si le calculateur a été reprogrammé ou recodé. Les lignes comportant une icône de tournevis sont modifiables. Dans l'exemple surligné en bleu, le numéro d'identification du véhicule peut être modifié dans « Identifications étendues ».



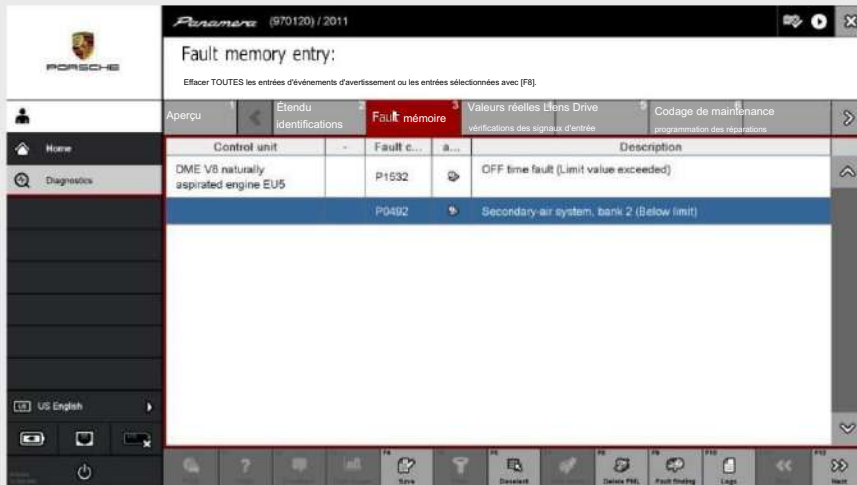
Control unit	Identification	Value	Unit	Cha...
Gateway (A2)	Gateway: Porsche part number	97061811505		
	Gateway: serial number	01400802308718		
	Vehicle identification number	WP0ZZZ67ZALD40337		
	Gateway: diagnosis software number (DSIN)	Alpha2		
	Gateway: software version	0030		
	Gateway: control unit identification	CAN/CAN Gateway		
	Gateway status, programming: Data record implausible	no		
	Gateway status, programming: Programmable	yes		

9_126_16

11.1.4 Mémoire des défauts

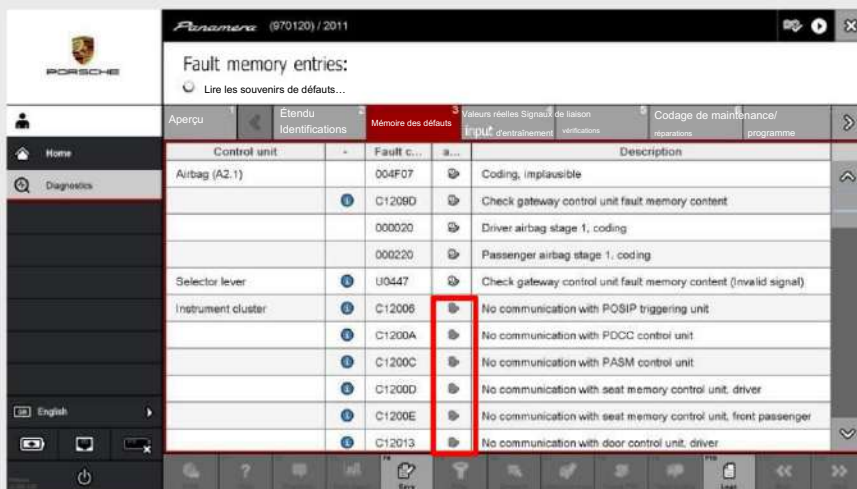
L'exemple ci-dessous illustre un défaut enregistré dans le calculateur DME d'une Panamera.
un défaut qui a été simulé en débranchant le connecteur de la pompe à air secondaire.

En plus de l'unité de contrôle et de la version de la carte dans la colonne « Unité de contrôle » (moteur DME V8 atmosphérique EU5) et du code d'erreur (P0492), la présence d'un défaut est affichée dans la colonne « actif » à l'aide d'une icône correspondante (voir colonne).



9_127_16

La capture d'écran ci-dessous montre une série d'entrées de mémoire de défauts dans diverses unités de contrôle. Il s'agit des défauts présents et des défauts absents. Les défauts absents sont affichés différemment, par exemple en gris flou. Voir le marquage rouge.



9_128_16

Testeur PIWIS III (PT3)



Il est impossible d'effacer la mémoire des défauts du calculateur moteur (DME) lorsque le moteur tourne. Cette opération doit être effectuée uniquement lorsque le contact est mis et que le moteur est arrêté.

11.2 Informations complémentaires sur le symptôme de la panne

Si l'entrée de mémoire de défaut correspondante a été activée par l'utilisateur (ombrée en bleu), des informations supplémentaires (conditions environnementales) sur le symptôme de défaut peuvent être appelées en appuyant sur le bouton F12.

Notez également qu'une quantité considérable d'informations peut être affichée, dont la signification ne sera peut-être claire que pour le personnel du support technique. L'ensemble des informations peut être consulté à l'aide de la barre de défilement située à droite de l'écran. Si la touche F4 (Enregistrer) est enfoncée sur cet écran de test, le testeur crée automatiquement un journal de travail. peut être enregistré comme suit :

Sélectionner les journaux – F10, Journal de travail, Enregistrer

The screenshot displays the 'Environmental conditions of fault memory entries' screen in the PIWIS III software. The interface is in French and shows a table of fault data for an A/C compressor. The table has columns for 'Contrôle unit', 'Fault e...', and 'Description'. The 'Description' column is scrollable, showing various parameters related to the fault.

Contrôle unit	Fault e...	Description
A/C compressor	U111300	Function restriction due to A/C
		DTC-DFCC: D11300
		12_Fault status - Last test cycle: passive
		no
		11_Fault status - Current test cycle: 11_Fault status - Current test cycle
		13_Fault display in the instrument cluster: off
		Frequency counter: 3
		Fault deletion counter: 61
		Mileage: 2022 km
		Year: 2010

9_129_16

11.2.1 Valeurs réelles/signaux d'entrée

L'élément de menu « Valeurs réelles/signaux d'entrée » permet d'afficher les données actuelles de l'unité de commande sur le PT3. Cela peut s'avérer utile si une réclamation d'un client ne peut être confirmée à l'aide d'une entrée de mémoire de défaut ou si une entrée de mémoire de défaut est enregistrée dans des plages de régime moteur, de charge ou de température qui semblent improbables.

Les valeurs dites réelles sont des valeurs présentes dans l'unité de commande sous forme de signaux de capteurs et converties en la valeur correspondante (affichée) par l'unité de commande.

l'ordinateur et sont disponibles pour les cartes respectives.

Les signaux d'entrée, quant à eux, proviennent d'actionneurs (interrupteurs, potentiomètres, vannes de commutation, etc.) activés par le pilote de l'unité de commande et susceptibles de changer d'état. Ce changement d'état entraîne une modification du signal transmis au testeur par l'unité de commande, qui peut ensuite l'interpréter. Les unités de commande offrent la possibilité d'afficher un grand nombre de valeurs réelles. Dans ce cas, PT3 effectue un préfiltrage. Pour les unités de commande DME, par exemple, des groupes sont créés pour différents sujets, tels que les informations générales.

ou la détection de charge. Le PT3 inclut également une option permettant de générer des filtres personnalisés.



Appuyer à nouveau sur la touche F4 écrasera les données.

un journal de travail qui n'a pas été enregistré !

Control unit	Name	Value	Unit
Headlights (Right headlight)	Supply voltage (terminal 15)	12.0	V
	Supply voltage (terminal 50b)	0.1	V
	Supply voltage (vehicle level sensors)	5.0	V
	Steering angle (CAN)	0.0	°
	Operating duration	2574	hours
	Variox Full AFS (stepper motor detected)	yes	
	Control unit in emergency mode	no	
	HBA stepper motor position	-0.8	
	Full AFS stepper motor position	Country roads, left-hand traffic	
	Dynamic cornering light stepper motor position	0.0	

9_130_16

Testeur PIWIS III (PT3)

11.2.2 Enregistreur de données

Les valeurs réellement sélectionnées par l'utilisateur peuvent également être affichées et enregistrées.

une ligne analogique. Ceci est utile en cas de pannes sporadiques pendant le fonctionnement dynamique.

Plusieurs signaux peuvent être enregistrés simultanément puis affichés sur l'écran PT3.

Le graphique correspondant est enregistré comme un journal de mesures dans le dossier des journaux (touche F10) et peut être imprimé sur une imprimante lorsque la touche F4 est enfoncée.

11.2.3 Procédure d'affichage de l'enregistreur de données

Il faut d'abord sélectionner les valeurs réelles pertinentes, puis les activer à l'aide de la touche F12. Pour afficher ces valeurs

dans la fonction d'enregistrement des données, il faut ensuite les afficher à l'écran sur le terminal PT3. Lorsque l'utilisateur

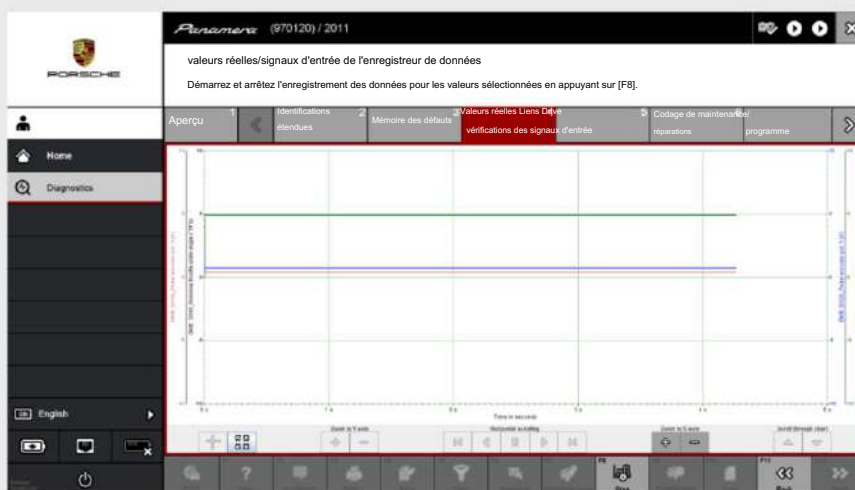
appuie sur la touche F3, un message s'affiche lui demandant de choisir le format d'affichage des données. Il doit alors indiquer

si toutes les courbes doivent être affichées sur un seul graphique ou sur plusieurs.

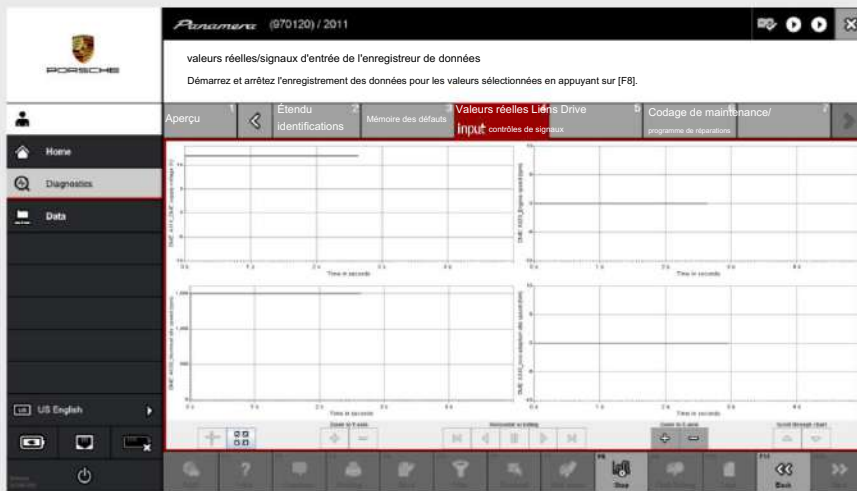


Enregistrement des valeurs mesurées : Sélectionner les journaux

(F10), Enregistrer l'historique des mesures



9_131_16



9_132_16

11.2.4 Liens /vérifications des lecteurs

Le test de liaison d'entraînement permet d'activer certains composants et actionneurs via PT3 et de tester leur fonctionnement. Le pilote de l'unité de commande correspondante envoie un signal à l'actionneur approprié. Le fonctionnement peut être vérifié acoustiquement ou visuellement.

Le circuit électrique entre l'unité de commande et l'actionneur est fermé par l'intermédiaire du pilote.

Le groupe de fonctions « Liaisons/Vérifications de commande » est accessible dans la barre de menu après la sélection des unités de contrôle. L'activation des liaisons de commande présente des différences majeures par rapport à PIWIS Tester II. Une valeur s'affiche dans la barre d'état pour l'activation des liaisons ; cette valeur est modifiable à l'aide de la barre de défilement. 100 % correspond à la valeur maximale de sortie du pilote. Dans l'exemple ci-dessus, 100 % correspond à un signal PWM (modulation de largeur d'impulsion). Le signe moins au-dessus du pilote indique son passage en mode PWM.

le relais correspondant et active le composant. Une fois la valeur définie à

La fonction est lancée à 100 % à l'aide de la touche F8. La liaison du lecteur est activée lorsque...

Le circuit électrique se ferme. Un contrôle acoustique peut être effectué.

La fonction est arrêtée en définissant la valeur à 0 % dans la barre d'état et en la redémarrant à l'aide de la touche F8. Le signe moins au-dessus du pilote de l'unité de commande est désactivé à nouveau.

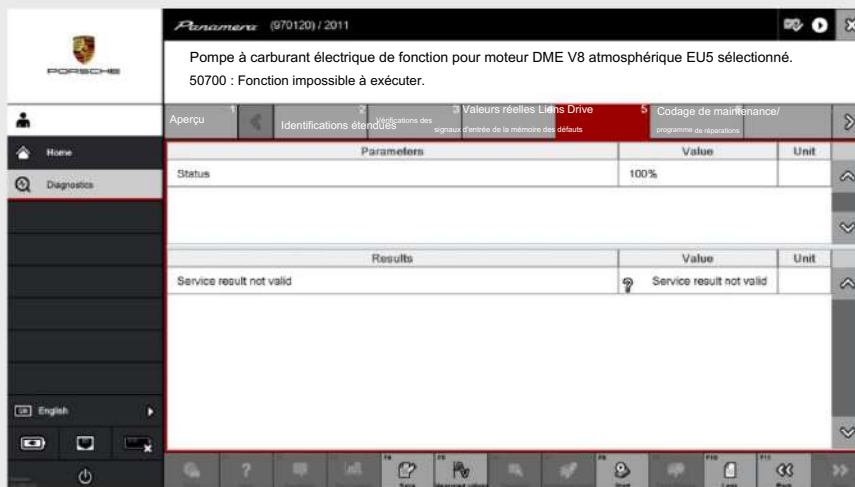


Tous les paramètres précédemment configurés sont désactivés suite à un changement de potentiel (contact coupé - contact mis).

Testeur PIWIS III (PT3)

En plus du test de liaison du lecteur proprement dit, une option d'affichage est désormais également disponible. et simultanément les valeurs réelles pertinentes.

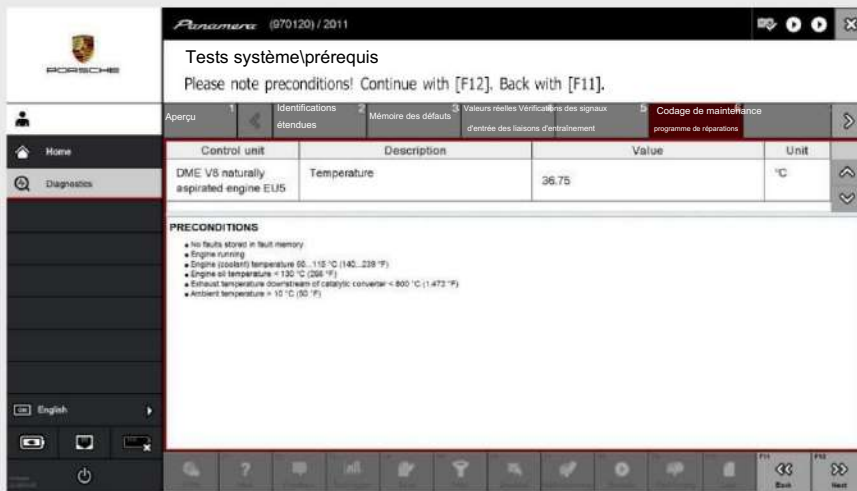
Pour sélectionner les valeurs réelles, appuyez sur la touche F5 (Valeurs mesurées) après avoir sélectionné la liaison du variateur. Toutes les valeurs réelles, ou les blocs de sélection correspondants, s'affichent alors. Vous pouvez en ajouter d'autres au besoin, selon leur pertinence pour le diagnostic de la liaison du variateur.



9_133_16

11.2.5 Maintenance/réparations

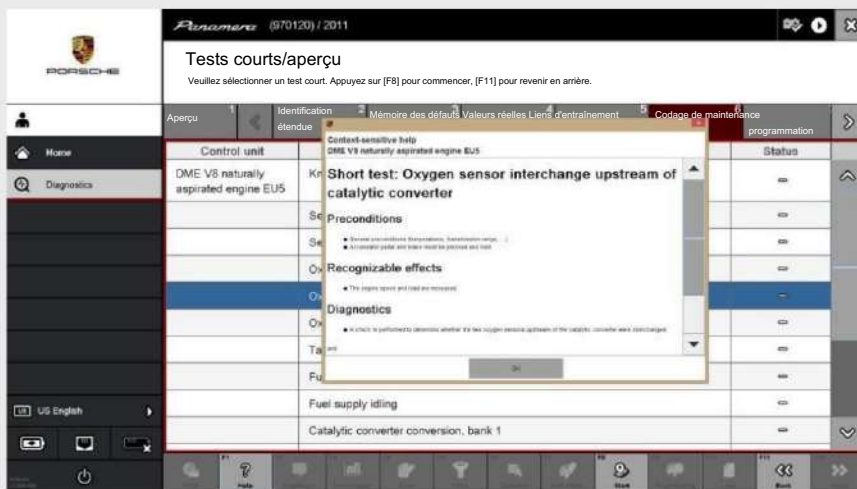
De nombreuses fonctions guidées par le testeur peuvent être exécutées dans une séquence prédéfinie sous Maintenance/réparations. Les différentes procédures sont attribuées, selon les besoins, aux unités de commande respectives. Par exemple, la procédure de remplacement de la batterie est effectuée dans l'unité de commande de la passerelle et se trouve dans cette dernière. De même, l'initialisation de la caméra de recul est effectuée dans l'unité de commande de la caméra de recul et la procédure de programmation ne peut être effectuée que dans cette unité. On peut s'y trouver.



9_134_16

Lors de l'exécution de la procédure, la touche F1 (Aide) permet d'afficher des informations plus détaillées.

Le système offre également une assistance pour la résolution des erreurs d'application.



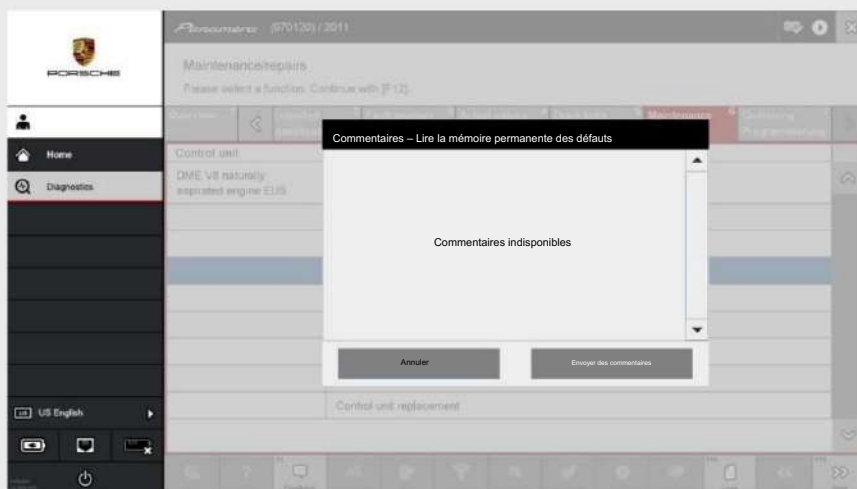
9_135_16

Une fois la procédure terminée, la touche F2 peut être utilisée pour fournir un retour d'information, qui est envoyé.

directement via le navigateur PPN à Porsche AG. Quatre options sont disponibles.

la fenêtre de commentaires.

Testeur PIWIS III (PT3)



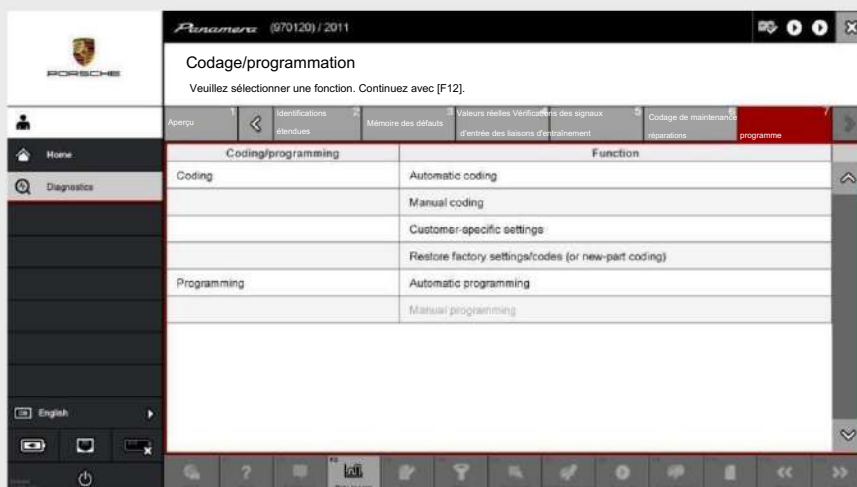
9_136_16

11.2.6 Codage/programmation

L'élément de menu « Codage/adaptation » a été fusionné avec l'élément de menu « Programmation » dans PT3.

Par conséquent, l'élément de menu « Programmation » distinct n'existe plus.

Une fois la recherche complète des unités de contrôle terminée ou si une recherche n'a été effectuée que pour des unités de contrôle sélectionnées, l'élément de menu « Codage/programmation » est actif dans la barre de menu.



9_137_16

11.2.7 Paramètres spécifiques au client

Les paramètres personnalisés permettent de configurer le véhicule selon les souhaits du client. Cela inclut des fonctions spécifiques disponibles dans certains systèmes.

Les paramètres spécifiques au client d'une ou plusieurs (toutes) unités de contrôle peuvent être listés en sélectionnant une ou plusieurs unités de contrôle.

Exemples de paramètres spécifiques au client :

- Fermeture confortable des portes/fenêtres
- Avertissement visuel/acoustique de la ceinture de sécurité
- Activation du chauffage du volant en même temps que le chauffage des sièges

11.2.8 Codage manuel/automatique (général)

Lors de la programmation, toutes les fonctions nécessaires telles que les cartes, les différents équipements matériels, les affectations de codes PIN, etc. sont inscrites dans l'unité de contrôle (programmées).

Ces données proviennent du logiciel de diagnostic et sont mises à jour lors d'une mise à jour en ligne/DVD.

Pour garantir que seules les données les plus récentes soient enregistrées dans le calculateur lors de la programmation, le logiciel du PT3 doit toujours être à jour. Lors du codage, les paramètres système sont configurés sur le calculateur concerné, soit manuellement (en sélectionnant les options appropriées), soit automatiquement.

Un fichier (ordre du véhicule), essentiel au codage et à la programmation, est stocké dans la passerelle du véhicule. Ce fichier correspond à la configuration officielle du véhicule, enregistrée par la machine dans la passerelle en fin de chaîne de production.



Si toutes les unités de contrôle sont sélectionnées (Ctrl+A) et que le bouton Paramètres spécifiques au client est ensuite enfoncé, le PT3 liste tous les paramètres spécifiques au client disponibles pour les unités de contrôle.



Si les codes sont modifiés ou si la configuration du véhicule est modifiée, l'utilisateur doit être conscient que le codage/la programmation et, en particulier, les modifications apportées La commande de véhicules peut avoir des effets extrêmes sur le comportement spécifique du véhicule en fonction du client et également sur les questions juridiques.

Testeur PIWIS III (PT3)



L'option de menu « Codage automatique » doit pratiquement toujours être utilisée, car il est très probable (tant que l'ordre des véhicules dans la passerelle n'a pas été modifié) que les instructions de codage correctes pour le véhicule aient été écrites dans le fichier correspondant.
unités de contrôle.

À condition que ce fichier ne soit pas modifié à l'aide du menu « Supplémentaire » (touche F7) et de la fonction « Maintenance des données du véhicule » qu'il contient, ce fichier constitue le fichier d'origine du véhicule. certificat'.

C'est pourquoi il est également possible de réinitialiser le véhicule à ses paramètres d'usine d'origine lors du codage.

La configuration d'usine signifie donc que les calculateurs/systèmes accèdent au fichier d'origine stocké dans la passerelle. Cependant, si ce fichier d'origine (la configuration du véhicule) a été modifié (le calculateur DME ou PDK possède un statut plus récent que celui du codage d'usine), les données actuelles (dans le DME/PDK) sont conservées.

11.2.9 Codage manuel (séquence utilisant l'unité de commande DME comme exemple)

Si l'option « Codage/programmation » est sélectionnée dans la barre de menu et que « Codage manuel » est activé dans la zone de travail, des paramètres spécifiques peuvent être configurés dans l'unité de contrôle/système concerné à l'aide de PIWIS Tester III.

Pour cela, il faut appuyer sur la touche F12 dans la zone de travail après avoir activé l'option « Codage manuel ». Une copie de la commande du véhicule est alors chargée.

la passerelle vers le testeur en arrière-plan. Cependant, cette étape (codage manuel,

L'unité de commande DME affiche uniquement l'option de codage pour l'unité de commande respective.

Les valeurs prédéfinies peuvent être modifiées puis écrites dans l'unité de commande en question par appuyer sur la touche F12.

Remarque : Si un codage automatique est effectué, les valeurs de codage manuel précédentes seront conservées. sont écrasées par les valeurs de la commande du véhicule provenant de la passerelle.

11.2.10 Codage automatique

Si l'option « Codage automatique » est sélectionnée, tous les codes de l'unité de contrôle concernée sont réinitialisés aux valeurs par défaut du fichier de la passerelle (certificat de naissance). Les paramètres spécifiques au client sont conservés !

Si la commande du véhicule enregistrée dans la passerelle est inaccessible (en raison d'un dysfonctionnement), les données doivent être saisies manuellement. Cette opération s'effectue à partir des données du système d'information PPN/PIWIS/Informations véhicule. Vous trouverez des instructions détaillées à ce sujet dans le manuel d'atelier (Informations techniques).

11.2.11 Restauration des paramètres/codes d'usine (ou codage de la nouvelle pièce)

Après l'utilisation de l'élément de menu « Restaurer les paramètres/codes d'usine (ou le nouveau codage de pièce) », tous les codes et paramètres spécifiques au client sont réinitialisés aux valeurs stockées dans le fichier (certificat de naissance) de la passerelle.

11.3 Recherche de pannes guidée dans PT3 (Nouveau GFF)

11.3.1 Accès à la recherche de pannes guidée (GFF)

La fonction « Dépannage guidé » du PT3 a été entièrement repensée. Elle est désormais...

utilise un code d'erreur pour fournir un lien direct vers diverses informations, telles que la mesure système, équipement de mesure, schéma de câblage, affectation des fusibles, vues des connecteurs, Affectation des broches, positions d'installation, descriptions/animations des fonctions, fonction Instructions de test, informations de diagnostic, outils spéciaux, valeurs nominales, fiches techniques, manuels d'atelier et bien plus encore. L'utilisateur peut désormais utiliser le programme pour analyser les « Causes de panne possibles » affichées par la fonction « Dépannage guidé ».

Les informations pertinentes sont toujours disponibles dans la séquence de test. Après avoir analysé une cause de panne potentielle, le système détermine les étapes de diagnostic supplémentaires nécessaires ou affine la liste des causes de panne potentielles, guidant ainsi l'utilisateur.

à la cause réelle de la panne.



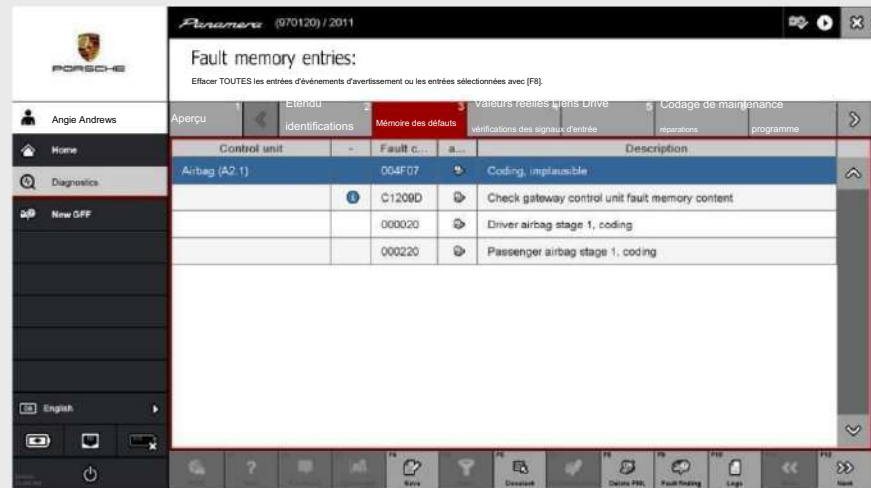
La fonction « Recherche de panne guidée » n'est accessible que sur PT3 en utilisant le code de panne sélectionné dans la session de diagnostic !

Testeur PIWIS III (PT3)

La fonction « Dépannage guidé » est accessible en sélectionnant un code d'erreur pendant la session de diagnostic (l'exemple utilisé ici est le défaut d'airbag 004F07 : Codage incohérent, surligné en bleu). Ce n'est qu'à ce moment-là que le bouton F9 (GFF) de la barre de commande est activé. peut être sélectionné.



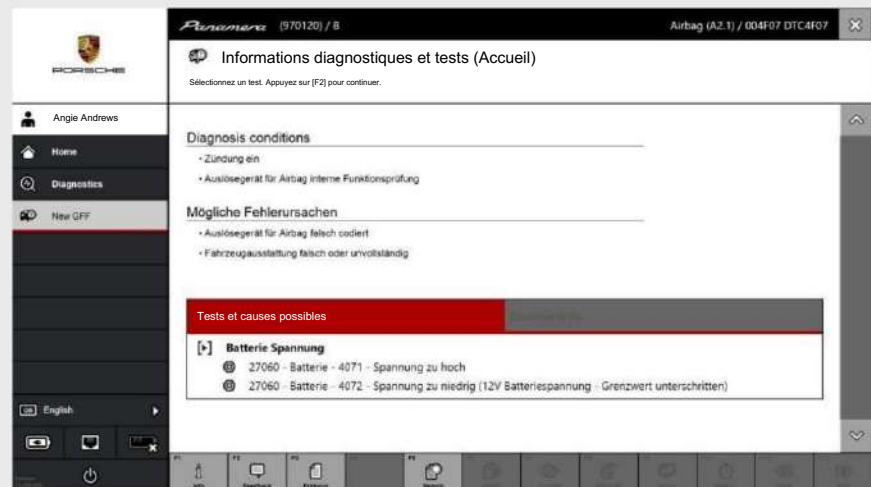
9_169_16



9_138_16

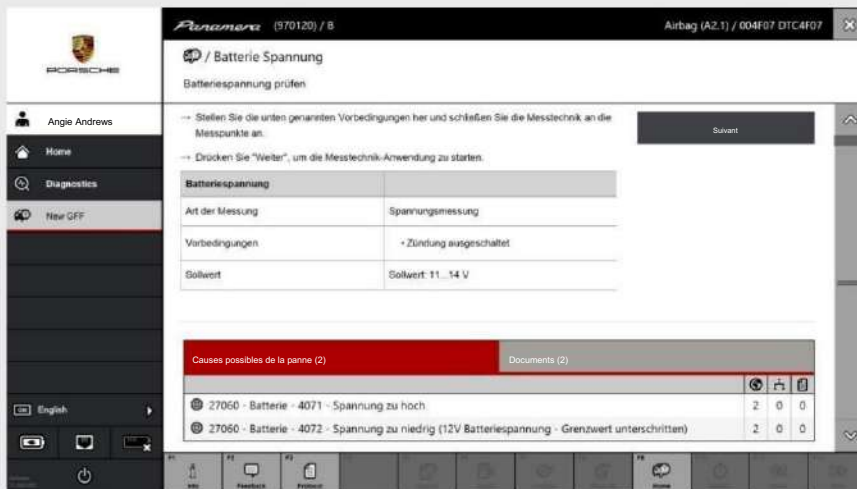
11.3.2 Sélection d'un défaut dans GFF

La fonction « Dépannage guidé » démarre et affiche les informations de diagnostic nécessaires pour le prochain test ainsi que les « causes possibles de panne » de l'entrée de mémoire de panne 004F07.



9_139_16

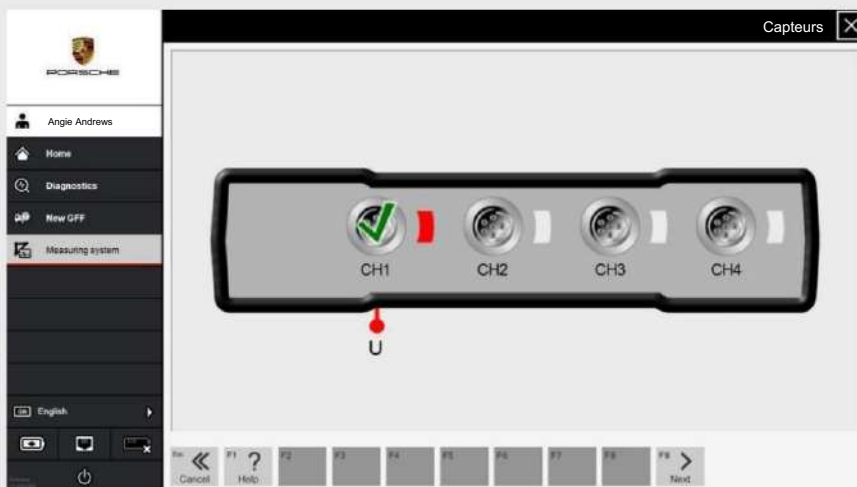
Une fois la séquence de test sous le champ rouge sélectionnée, le système guide l'utilisateur vers une séquence de test, par exemple une mesure de tension ici. Le type de La mesure, les conditions préalables et la valeur requise sont affichées.



9_140_16

11.3.3 GFF assure la liaison avec le système de mesure

Après avoir appuyé sur le bouton noir « Suivant » dans la séquence de test, la fonction « Dépannage guidé » ouvre le système de mesure. Le logiciel du système de mesure invite également l'utilisateur à effectuer une mesure de tension à l'aide du canal approprié et du câble de mesure correspondant. Une fois la connexion correctement établie, l'utilisateur doit confirmer en appuyant sur « Suivant » (F9), ce qui active la fonction multimètre numérique.



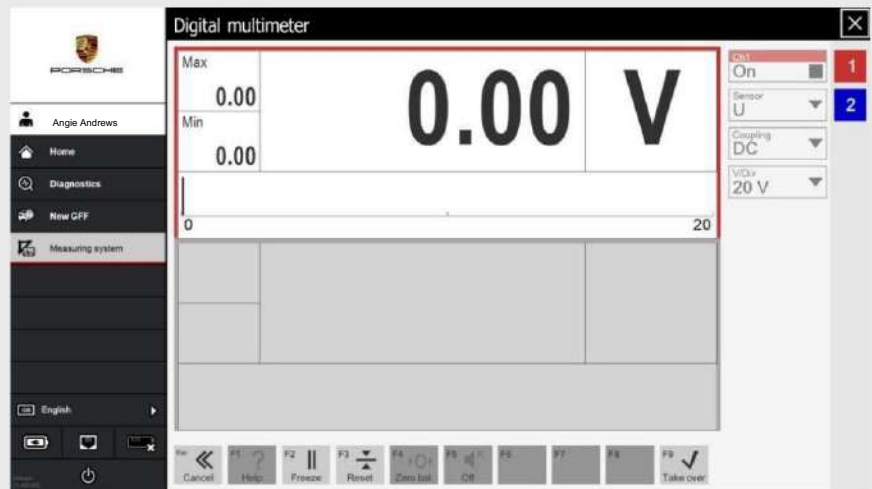
9_141_16



9_170_16

Le test de la valeur de tension réelle est effectué dans le menu de ce multimètre numérique et est confirmé en appuyant sur « Takeover » (F9).

Testeur PIWIS III (PT3)

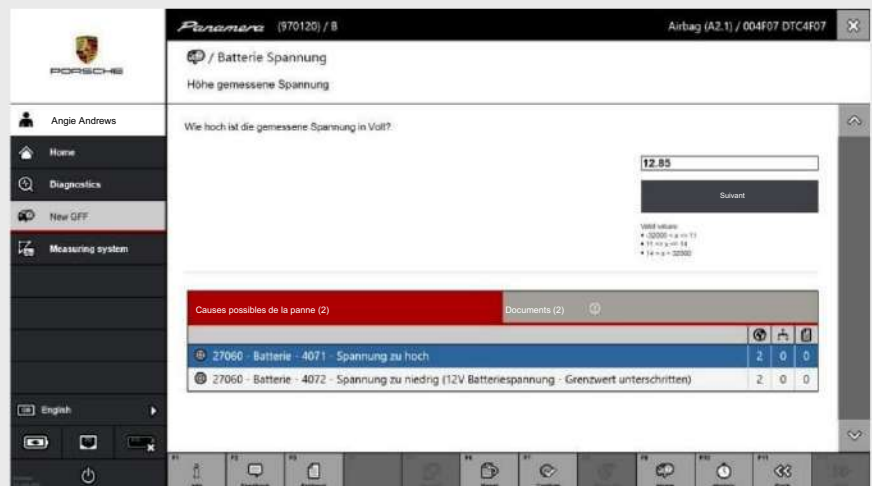


9_142_16

Il est également possible que le système ouvre le système de mesure préprogrammé pendant la séquence de test. Celui-ci affiche une courbe de référence qui n'est pas reprise automatiquement. L'utilisateur doit alors confirmer ou infirmer la valeur actuelle de la courbe à l'aide des touches F8/ F9.

11.3.4 Résultat intermédiaire et résultat final de la GFF

La valeur de tension, par exemple 12,85 V ici, est directement saisie, mais peut également être saisie manuellement si la mesure est effectuée à l'aide d'un multimètre portable ou si la mesure utilisée est incorrecte. Dans ce cas, la séquence de test doit être reprise en appuyant sur « Suivant ».



9_143_16

Le test de mesure de tension est maintenant terminé et puisque la tension mesurée la valeur correspond à la valeur requise, la première « cause de panne possible » pour cette panne Le code 004F07 n'est plus affiché.

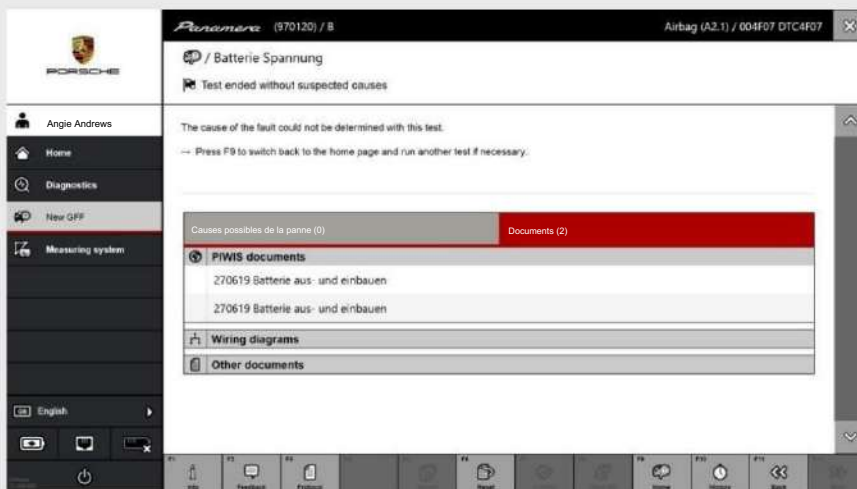
À titre indicatif pour l'utilisateur, le code d'erreur en cours de traitement est affiché dans le champ noir en haut à droite pendant la séquence de test.



9_144_16

11.3.5 « Documents » supplémentaires dans GFF

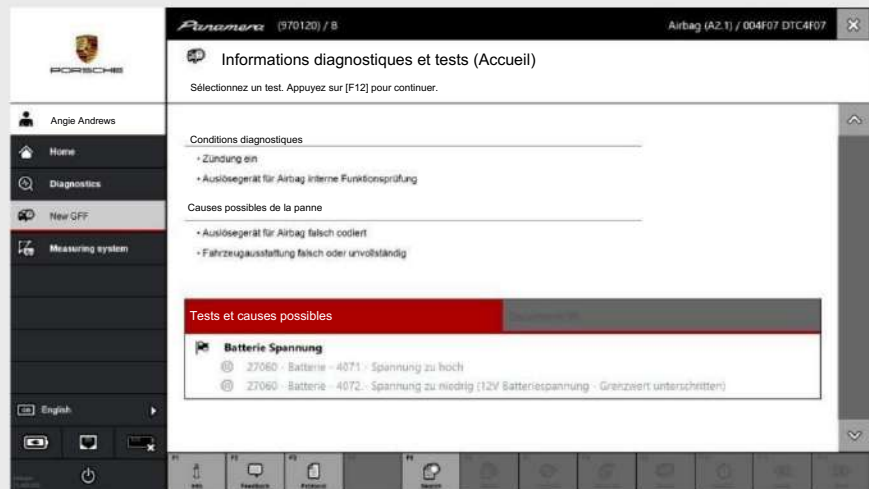
Des documents supplémentaires sont mis à la disposition de l'utilisateur pendant la séquence de test et se trouvent sous la rubrique « Documents ». Dans cet exemple, il s'agit du manuel d'atelier (dépose et pose de la batterie), du schéma de câblage correspondant et d'autres documents. sont disponibles.



9_145_16

Lorsque le système a terminé avec la première « cause de panne possible » pour l'exemple du défaut d'airbag 004F07, il passe à la deuxième « cause de panne possible » du code de panne et la procédure recommence depuis le début.

Testeur PIWIS III (PT3)



9_146_16

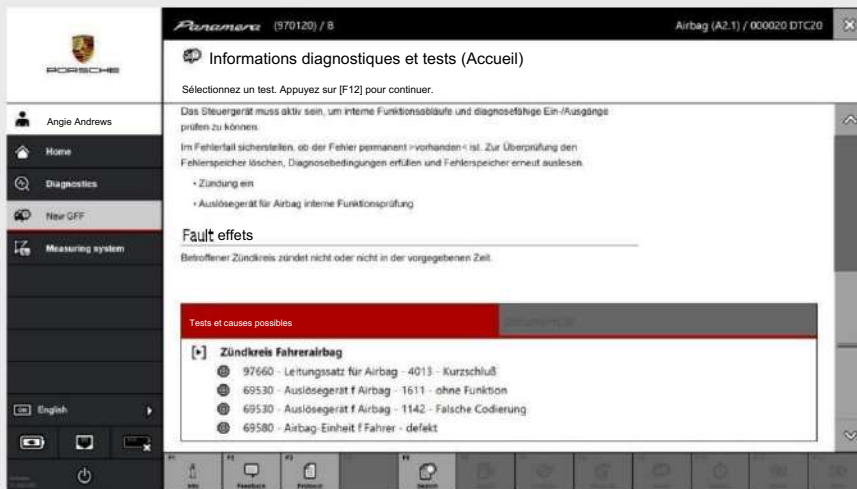
11.3.6 Sélection d'autres codes d'erreur

Après avoir résolu le premier défaut (par exemple, le défaut d'airbag 004F07), la séquence de test peut se poursuivre avec un autre défaut du calculateur d'airbag (le défaut d'airbag 000020 est utilisé ici à titre d'exemple).



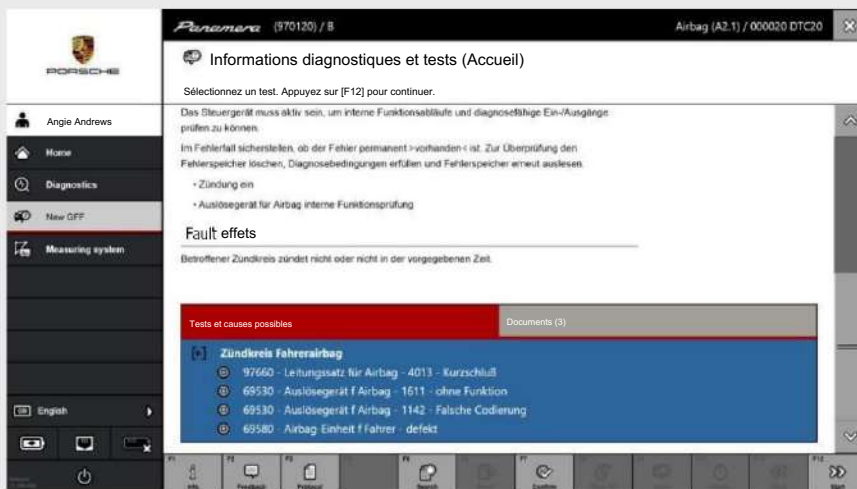
9_147_16

Le défaut 000020 indique à son tour de nouvelles ou différentes « causes possibles de défaut », qui concernent ici par exemple le boîtier de commande de l'airbag et son câblage.

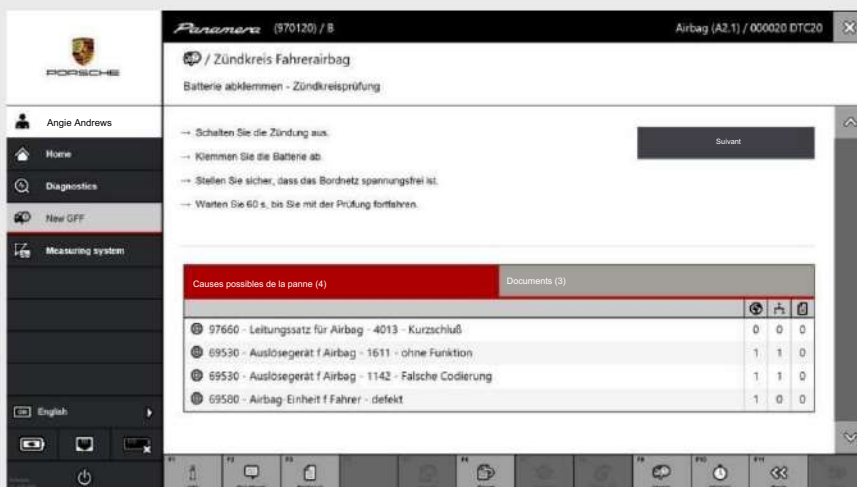


9_148_16

Après avoir sélectionné la nouvelle « Cause possible de panne », le testeur guide à nouveau l'utilisateur à travers le système et affiche les conditions de diagnostic.



9_149_16



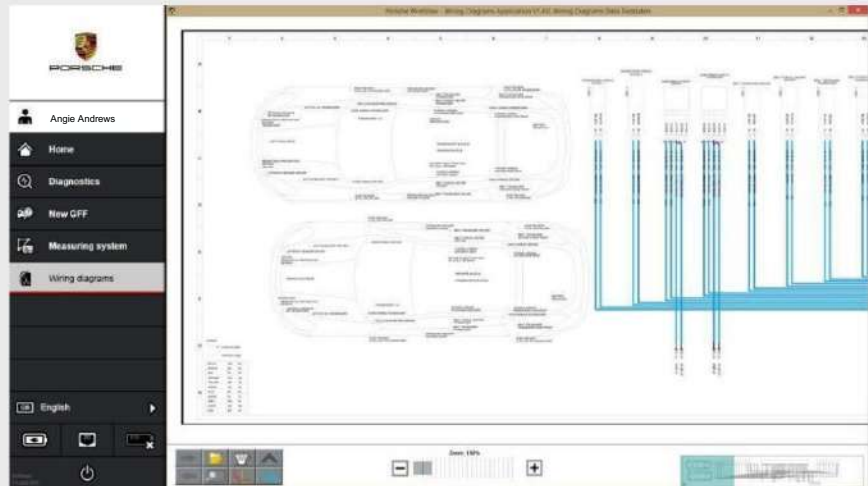
9_150_16

Testeur PIWIS III (PT3)

11.3.7 GFF fournit un lien vers le schéma de câblage

Pour la séquence de diagnostic suivante, la fonction « Documents » offre un accès direct au schéma de câblage correspondant, qui peut ensuite être ouvert pour faciliter le diagnostic.

L'utilisateur n'a plus besoin de changer d'application : le schéma de câblage, le manuel d'atelier et de nombreux autres documents sont disponibles directement dans « Dépannage guidé ».

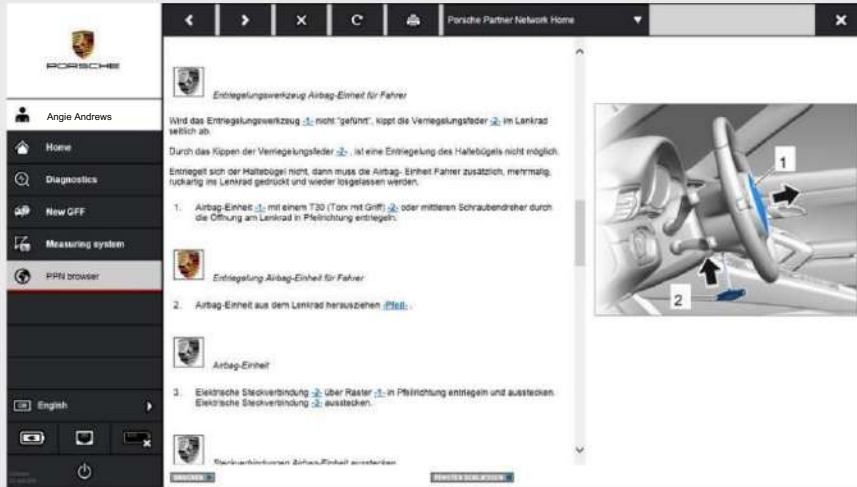


9_151_16

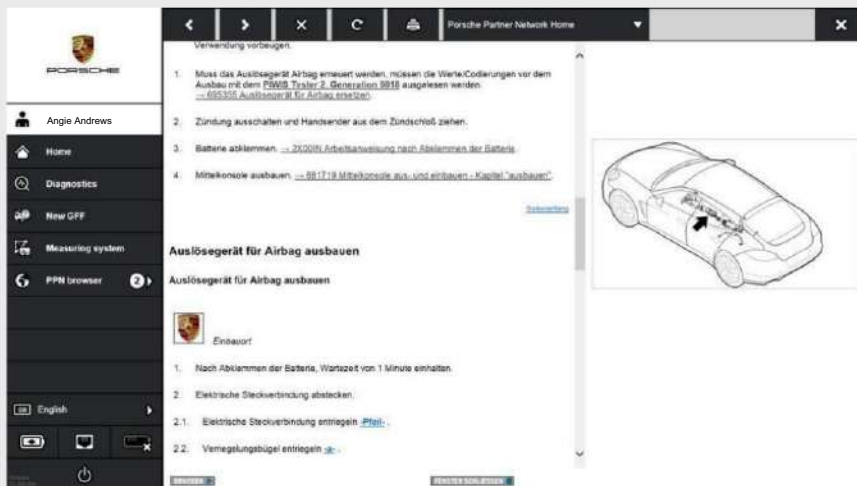
9_152_16

11.3.8 GFF fournit un lien vers le manuel d'atelier

Dans le manuel d'atelier PPN, les captures d'écran nécessaires au démontage/remontage du composant (module d'airbag conducteur dans cet exemple) s'ouvrent de manière classique. Le programme indique également les outils à utiliser et la position de montage (exemple du calculateur d'airbag dans la capture d'écran du bas).



9_153_16

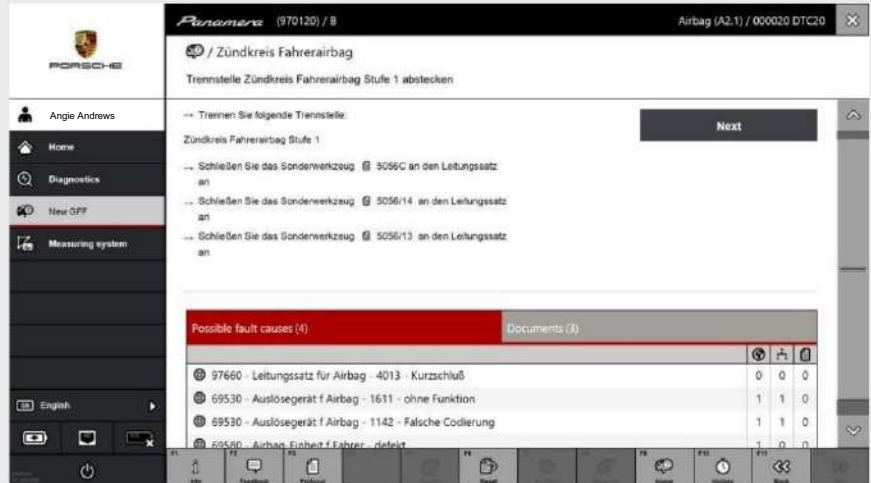


9_154_16

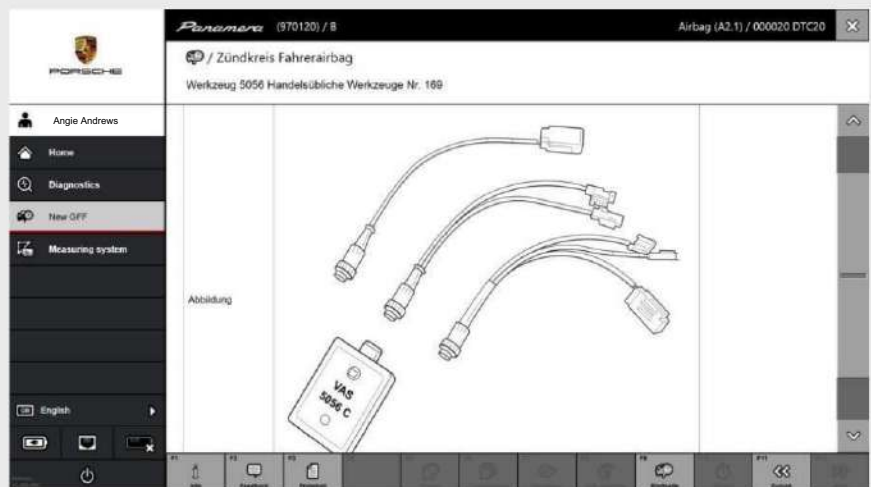
Testeur PIWIS III (PT3)

11.3.9 GFF fournit un lien vers des outils spéciaux

Les outils spéciaux nécessaires pour cet exemple sont décrits par « Recherche de panne guidée » avec le numéro de pièce (VAS 5056C) et sont affichés.



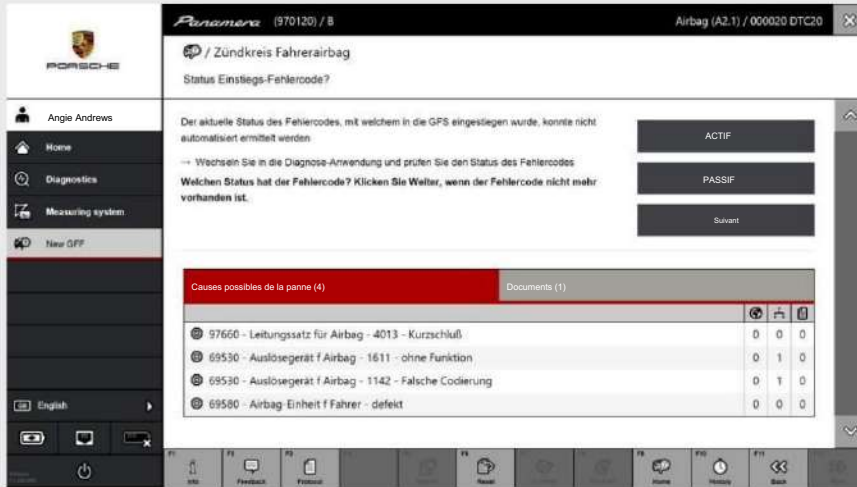
9_155_16



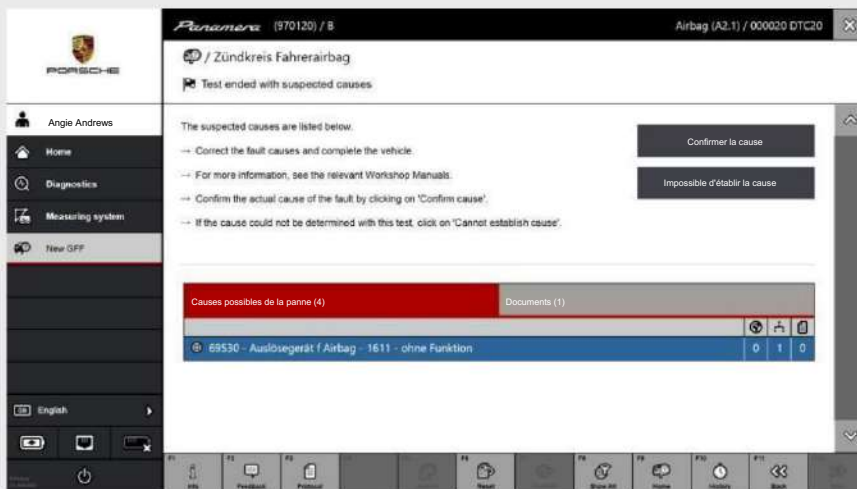
9_156_16

11.3.10 GFF - état du code d'erreur

Après avoir examiné individuellement les « Causes de panne possibles », la « Dépannage guidé » vous invite à passer à l'application de diagnostic afin de vérifier si les codes d'erreur saisis sont « actifs » ou « inactifs ». Si le code d'erreur n'est plus « actif » après avoir examiné les « Causes de panne possibles », le nombre de causes de panne possibles affichées dans le « Dépannage guidé » est réduit en conséquence. Dans l'exemple ci-dessous, une seule « Cause de panne possible » est affichée, indiquant la panne réelle.



9_157_16



9_158_16

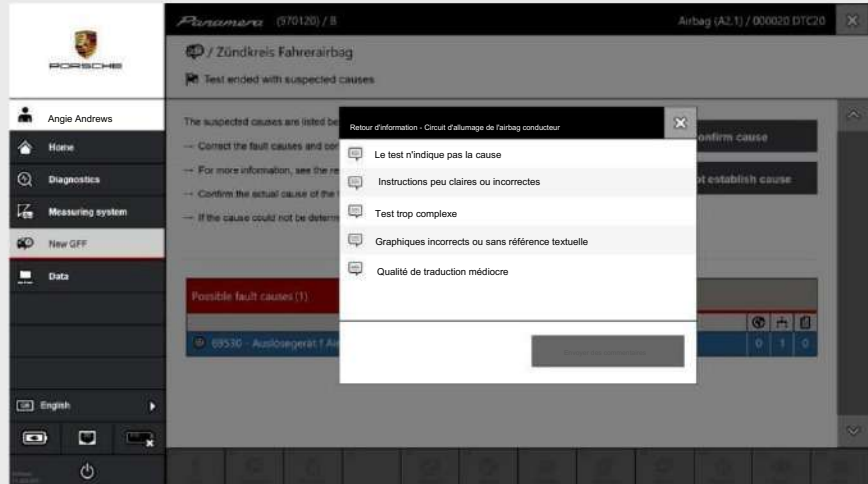
Testeur PIWIS III (PT3)

11.3.11 Commentaires dans GFF

Durant la procédure de test, l'utilisateur peut utiliser la fonction « Commentaires » (F2) pour sélectionner différentes options de retour d'information (par exemple : « Test non adapté à la procédure », « Graphismes incorrects », etc.) et envoyer ses commentaires. Ces commentaires sont vérifiés et peuvent ensuite être modifiés par Porsche AG.



9_167_16



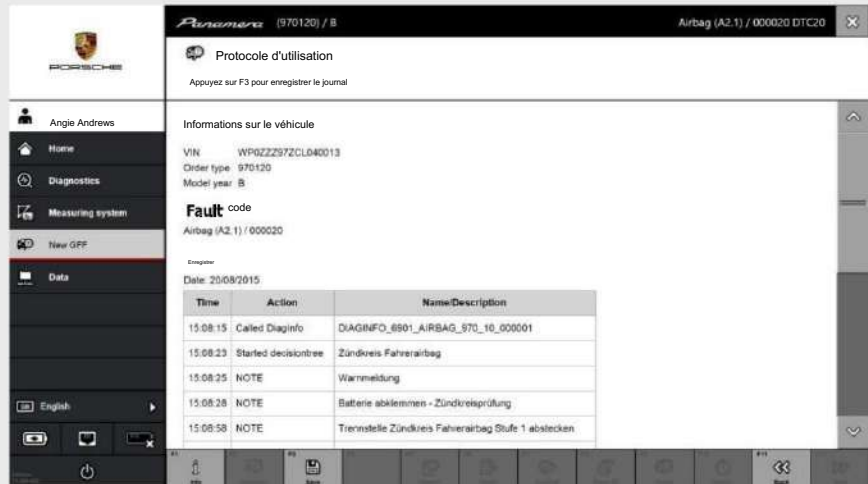
9_159_16

Le résultat de la procédure de test terminée peut être enregistré en appuyant sur la touche F3

« Enregistrer ». Le fichier est ensuite accessible via Outils/Administration des données/Gestion des fichiers/Journaux.



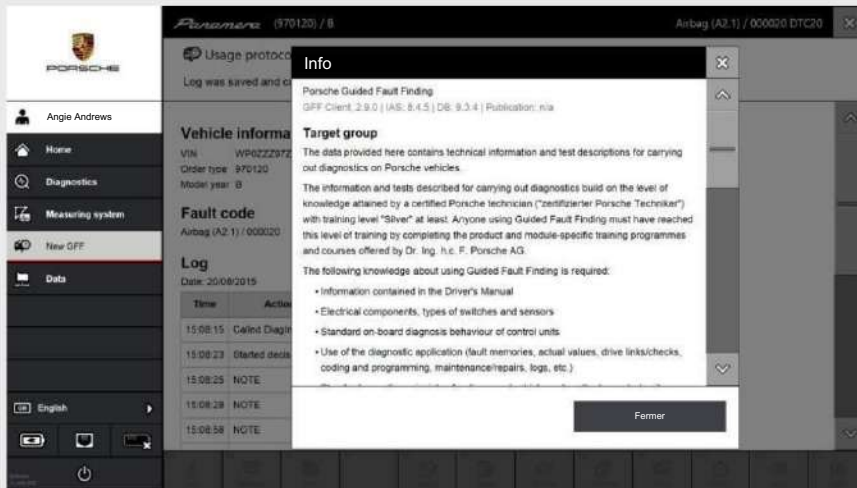
9_168_16



9_160_16

11.3.12 Affichage des informations pendant GFF

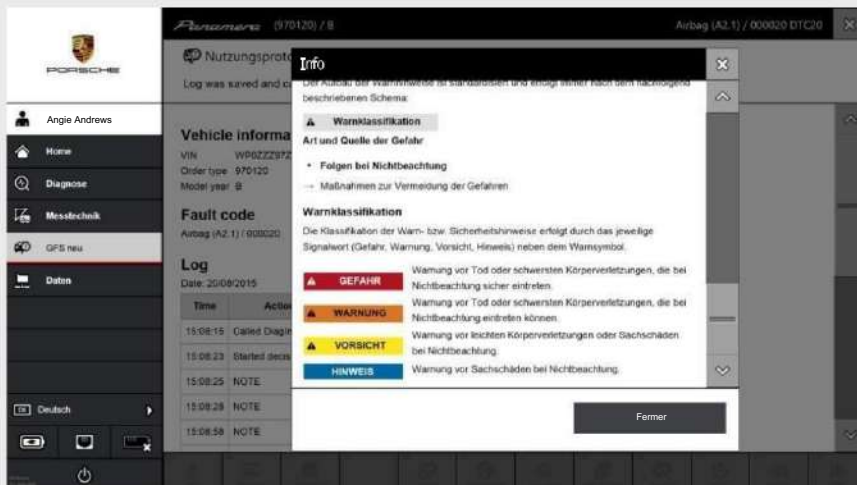
Pour afficher des informations sur le GFF, l'utilisateur peut y accéder via la touche F1 « Info », quelle que soit sa position dans la séquence de test. (Exemple : consignes de sécurité relatives à l'utilisation de l'équipement de mesure.)



9_161_16

















9_166_16



9_162_16

11.3.13 GFF - Signification des icônes

	Aide
	Numéro d'identification du véhicule
	Retour
	Progrès
	Recherche de pannes guidée
	Avancement des étapes de travail
	Enregistrer le plan de test
	Historique du document
	Confirmer la cause
	Sauvegarder
	Trouver le document
	Suivant
	Dos
	Annuler

	Recherche de pannes guidée discutable
	Enregistrer
	Afficher les causes des défauts
	Réinitialiser
	Recherche de documents
	Information
	Annuler
	Document PIWIS
	Début de la procédure de test
	Procédure de test terminée. Peut être répétée/corrigée.
	Schémas de câblage
	Cause possible de la panne non vérifiée
	Procédure de pause/reprise du test
	Causes possibles de la panne restantes et confirmées
	Cause possible de la panne omise et confirmée
	Communication diagnostique



TechRoute66

« Favoriser l'excellence automobile »



PORSCHE

Porsche

[Achetez Porsche PIWIS 3 | Le diagnostic Porsche ultime](#)
[Logiciels de Techroute66](#)

www.techroute66.com | info@techroute66.com | +44
7441395648 | +13023037533